

Iglesia de Nuestra Señora del Socorro de Palma

Noticias históricas sobre su construcción y diferentes reformas (s. XVII-s. XX)

POR
CRISTINA BARDOLET

A mediados del S.XVII se instaló intramuros la comunidad agustiniana. El lugar escogido para fundar su convento fue junto a la antigua Iglesia de Ntra. Sra. de Gracia. En 1650 se decidió hacer una Iglesia mayor junto a la citada anteriormente la cual fue llamada *Esglesia de la Mare de Déu del Socors*. Su construcción durante el S.XVII formó parte de una serie de actuaciones constructivas que nos han legado un rico patrimonio y que contribuyeron a que el número de iglesias en la ciudad fuera extraordinario. La iglesia tiene planta de nave única, con ábside cuadrangular y con cinco capillas de planta rectangular intercomunicadas en cada lateral. La cubierta es de bóveda de medio cañón, excepto en la tribuna del coro, que es de crucería, y la del ábside, que es de sección de un cuarto de esfera sobre pechinas, diseñando una gran concha. La obra corresponde en su plan general al modelo seguido por las iglesias conventuales mallorquinas. Destaca la capilla barroca de San Nicolás de Tolentino, también llamada de las *Set Capelles*, de planta octogonal inscrita en una elipse. Rodean su perímetro siete capillas de planta rectangular y con arcos de medio punto. La cúpula está coronada por una linterna de ocho arcos pequeños a través de los cuales penetra la luz. La fachada presenta un portal de estilo clasicista construido en el año 1805, que define un arco de medio punto sobre pilastras estriadas con capiteles de

orden compuesto; enmarca un nicho que contiene la figura de la Virgen del Socorro.

El campanario se levanta a la derecha de la fachada. Es de planta octogonal y tiene ocho cuerpos, separados por molduras. Los tres últimos cuerpos presentan arcos de medio punto y están coronados por una linterna.

El conjunto monumental ha sufrido diferentes modificaciones, siendo la de mitad del siglo XIX la más significativa, ya que tuvo lugar entonces la demolición del convento.

1-. Establecimiento de los Agustinos en Mallorca; la fundación del convento intramuros

El Padre J. Jordán escribió en 1712 la *Historia de la Provincia de la corona de Aragón de la Sagrada Orden de los Ermitaños de N. P. S. Agustín* cuyo primer Libro titulado *La Historia de la Provincia de Mallorca* contiene un capítulo sobre la fundación del Convento (*De la Fundación del Convento de Nuestra Señora del Socorro de Mallorca, hecha por el V.P Fray Juan Exarch, con una descripción del Convento*). Este documento coetáneo a los inicios de la iglesia es de gran valor y nos relata el origen de su fundación. Tiene como personaje principal el V.P.Fray Juan Exarch, el cual fue Reformador en las Provincias de Cerdeña y Aragón “[...] *dándole plena licencia, y facultad, para reformar los antiguos Conventos de nuestra Orden, que avia en ellas, y fundar otros de nuevo [...]*”¹. Por ello consta que pasó, por los años 1480, algún tiempo en las Islas Baleares; “[...] *buscando en la Ciudad de Mallorca lugar acomodado para fundar un Convento de la Observancia de nuestro Padre San Agustín [...]*”².

En un primer momento se instaló unos días con sus religiosos fuera de la ciudad en la Ermita de N^a Señora de los Huérfanos (San Magín), pero la intención era instalarse intramuros de la ciudad por motivos tanto de defensa como también los que se citan a continuación; “[...] *Deseava el siervo de Dios tener su Convento mas cerca de la Ciudad, para que la Santísima Virgen del Socorro fuese visitada, y venerada con mas frecuencia por los Fieles, cuya devocion deseava imprimir en sus coraçones de todos, y èl pudiese con sus compañeros servir de alguna utilidad a los vezinos de dicha Ciudad, de quienes recibia algunas limosnas [...]*”³.

¹ P. Jordán, *Historia de la provincia de Aragón*, cap. II, pág 461.

² *Ibidem*.

³ *Idem*, pág 462.

Por ello, en 1480, se realizó la segunda construcción, localizada en la carretera de Sóller, junto a las murallas de la ciudad, en un lugar prominente donde posteriormente se erigiría el baluarte de Puerta Pintada.

Del primer convento no poseemos dato alguno, sin embargo podemos aventurar que dado su origen como ermita, la lejanía de la ciudad y el escaso tiempo en que permanecieron los agustinos, no debía tratarse de la construcción más idónea para los fines de expansión de la orden agustina.

Respecto al segundo convento, en atención al lugar donde se edificó, sabemos que contempló la construcción de dos iglesias, una de escasas dimensiones, prácticamente un oratorio, y otra edificada con posterioridad, de mayor amplitud y labrada en piedra, toda ella de sillería⁴. Estas serían derribadas en 1544 por razones defensivas; “[...] *Despues passados algunos años, y concluda la fabrica del Convento, con las nuevas de que la Armada del Turco venia poderosa sobre aquella Isla de Mallorca, se previno la defen- sa del Reyno, y reconociendo que nuestro Convento de la Virgen del Socorro, que era fuerte, estava edificado sobre una eminencia, que dominaba la Ciudad a tiro de punteria, y que terraplenado, podia forticarse en el enemigo, y fer mucho daño à la Plaça, determinaron derribarle, y de la piedra de sus ruinas levantaron el Baluarte de la Ciudad, que llamaron de puerta pintada [...]*”⁵.

A partir de esta fecha, en 1544 la comunidad agustina se instaló intramuros, ocupando unas casas donadas por la ciudad junto a la Iglesia de N^a Sra. de Gracia que utilizaron para los servicios religiosos hasta la construcción de una iglesia propia, tal como relata el P. Jordán; “[...] *y con ello se entraron nuestros Religiosos dentro de la Ciudad a la antigua Iglesia de Nuestra Señora de Gracia, [...] y se pasaron al nuevo convento [...] ordenandolo asi el Señor por los meritos de su Madre Maria de Gracia, que parece que no quiso estar sin el culto, y veneración de sus hijos Agustinos esta Celestial Señora [...] esta traslacion del Convento al Eremitorio, ò Iglesia de Nuestra Señora de Gracia se hizo el 4. de Agosto del Año de 1544. y en dicho dia celebraron la primera Missa [...]*”⁶.

1.1.- Emplazamiento del convento

A finales del S.XVII, aunque la configuración física de la ciudad estaba ya trazada, se inició la nueva fortificación que casi en su totalidad se ciñó al

⁴ Gambús Sáiz, M. *Aproximación a un estudio histórico-artístico...* pág 302.

⁵ Jordán, op cit pág 464.

⁶ Ibídem.

antiguo *cuarto recinto*. Ésta contribuyó a dar a la ciudad el aspecto que refleja el plano del Padre Antonio Garau, datado en 1644. La construcción de este nuevo recinto, tuvo como base los diferentes baluartes entre los cuales hay que destacar el **Baluarte del Socorrador**, donde se localizaba nuestro recinto conventual; “[...] *aparece el Socorrador, llamado también del Socorro, y de Urries, tomando el primer nombre de los establecimientos que para sacrificar y socorrar, chamuscar cerdos, había en sus proximidades, junto a la muralla; y el segundo del convento de este título, de religiosos agustinos que se encuentra junto a el [...]*”⁷.

El paisaje de la ciudad medieval y barroca de Palma se caracterizaba por el gran número de iglesias y conventos. Actualmente todavía existen algunos recintos conventuales, que nos lo ilustran. El entorno en el cual se ubica la Iglesia del Socorro, fue un recinto conventual; un lugar que hoy recordamos gracias a la descripción del P. Jordán; “[...] *Lo restante del Convento es conforme à la suntuosa fabrica de la Iglesia, y Sacristia: tiene un Claustro muy grande, hermoso, y espacioso, con sus cuatro angulos, y columnas de piedra muy bien labrada, adornado de hermosas pinturas; en medio ay una cisterna muy capaz, que se llena de una fuente que viene encañada del monte, de gran calidad, y toda està circuida de Naranjos, y limones para regalo de los Religiosos. Tiene assimismo, sin las celdas del claustro, dos Dormitorios grandes con muchas, y lindas celdas, todas muy claras, y de gran conveniencia para los Religiosos, pues por ser el edificio muy alto, y eminente, gozan de lindos ayres, y admirable vista, assi por el mar, como por tierra, por razon de la mucha amenidad de ella, pues todo el circuito de la Ciudad tiene mas de dos leguas de huerta, en que ay muchos jardines, y vistosas arboledas, y por la mar se descubre quanto alcança la vista. Sin los dichos Dormitorios, tiene el Convento su Noviciado, y Professado con muy buenas celdas para sus Hermanos Novicios, y Coristas. La Libreria, assi en la grandeza, y lucido de la pieza, como en lo formal de los libros todos los años, es una de las mayores y mejores de la Ciudad, tiene trenta y quatro libras de renta anuales para comprar libros todos los años; y en su testera una Capilla bien grande con un Retablo [...] El Refectorio, Cocina, y demàs pieças, y oficinas necessarias, para que un Convento estè cabal, y perfecto, las tiene tan grandes, capaces, y bien dispuestas, que todas se mandan por dos escaleras, que facilitan à los Religiosos la puntualidad en sus obediencias. Viven al presente en este Convento 56 Religiosos entre los cuales ay tres Maestros, tres Presentados, cinco Lectores*

⁷ D. Zaforteza, t. I, pág. 65.

⁸ P. Jordán, *Historia de la Corona de Aragón*, Lib. I, Cap II, pág. 465.

*jubilados, cinco Letores actuales, y doze Predicadores [...] Tambien ay enteradas en este Convento algunas personas ilustres [...]*⁸.

En aquel entonces, la presencia de la Iglesia del Socorro debió ser monumental, enmarcada estratégicamente en un contexto geográfico privilegiado. Durante el transcurso del siglo XIX, desafortunadamente la situación cambió radicalmente; se demolió el convento y el recinto se transformó en solares ocupados por el ejército y urbanísticamente desordenados.

Hoy en día la iglesia aparece como memoria de aquella época y alza su torre recordando un conjunto monumental perdido. El Padre Jordán nos relata su visión de principios del siglo XVIII; “[...]. Tiene su Prebiterio muy grande, y espacioso, y debajo dèl està el Panteon de los Religiosos que se fabricò en el año de 1665. Es muy claro, y sin mal olor, por tener sus ventanas por donde entra el sol, y ayre: consta de cinquenta nichos, ò loculos, en que se colocaron los religiosos difuntos, y en cada uno ay su tarxa de piedra, en que se escribe el nombre del que està alli: en la testera tiene su Altar, en que se celebra la Missa, y entran a la Iglesia cuantos quieren.[...] Tiene esta Iglesia diez Capillas, cinco a cada parte, muy anchas, y altas en proporcion, y sobre ellas, tribunas, todas de piedra de mucho valor, muy bien labradas, y hermosas, con sus balcones tambien de piedra labrada, que la rodean toda, con notable perfeccion, y hermosura. Al lado de esta sumptuosa Iglesia està la antigua de Nuestra Señora de Gracia, que sirve para confesar, y dar la Comunion à los Fieles. Todas las Capillas estàn adornadas de hermosos Retablos de primorosa talla, y curiosamente dorados. [...]”⁹

Esta descripción de un quasi-coetáneo a la época de construcción, junto a la aproximación gráfica del plano del padre Garau da lugar a la primera aproximación de lo que pudo ser el convento e iglesia en sus comienzos, y como aproximadamente debió mantenerse hasta entrado el siglo XIX.

Dentro de la obra *La Ciudad de Palma* escrita por el Archiduque Luis Salvador de Austria, que es una minuciosa descripción de la Palma de finales del S.XIX, se retrata la iglesia tal como estaba en 1882 junto con algunos datos históricos, destacando un dibujo como una de las pocas fuentes gráficas que se tienen;

“La iglesia del Socorro, en la plaza del mismo nombre, tiene un origen moderno. La orden de San Agustín construyó su primera casa en Mallorca en una primera iglesia situada en las afueras de la ciudad, dedicada a San Magín. En 1480 se trasladaron a un lugar, también fuera de la ciudad, edificando una capilla bajo la avocación de Nuestra Señora del Socorro. Más tarde, en 1544,

⁹ Ibidem

pasaron a la ciudad y al templo dedicado a Nuestra Señora de la Gracia, que hoy se llama de los Desamparados, no lejos del Temple. Junto a él, en 1650, comenzaron a edificar la actual iglesia del Socorro. Su exterior es sencillo. Tiene un portal con una ventana cuadrada sobre el dintel, y un campanario formado por ocho cuerpos y terminado por lucernario barroco; tal vez es el campanario mas alto de Palma. En el interior la iglesia seis arcos redondos sostienen una bóveda de cañón de los cuales los cuatro de en medio descansan sobre una doble moldura apoyada en pilares con capiteles romanos. En la bóveda se leen las fechas de 1691 y 1694. El coro está sobre la entrada sostenido por un gran arco rebajado y una bóveda de crucero; tiene una celosía sobre una baranda de balaustres. La iglesia tiene cuatro capillas a cada lado, de arco redondo, estando separadas por pilastras con estrías en espiral. Tienen bóvedas de cañón y comunican entre sí por puertas rectangulares.

Por encima de cada una de las capillas laterales se despliegan dos arcos redondos sosteniendo una balaustrada, que arrancan de un zócalo intermedio con escudos familiares. A cada dos arcos corresponde una tribuna. El altar mayor tiene una copiña en el fondo y a sus lados dos tribunas ricamente doradas. El retablo es romano con tabernáculo y una estatua de mármol de la Virgen del Socorro. A ambos lados del presbiterio existen dos puertas que conducen a capillas desprovistas de adornos. En la capilla de la derecha se venera una estatua dorada de la Virgen María muy hermosa, con vestido ornado de dibujos de oro y una gran corona de plata en la cabeza. Es una obra de final del Renacimiento. La tercera capilla de la izquierda, llamada de la Correa, es una obra maestra de la época barroca. Forma una elipse octagonal, de cuyo centro emerge una cúpula con ocho pilares formados por ramos de frutas y flores, y encima de ellos otros pilares separados por ventanas, que aguantan la linterna. El piso ha sido embaldosado recientemente con mosaicos de Nolla. A ambos lados del portal mayor hay frescos al claroscuro. El convento actualmente se halla convertido en habitaciones particulares.

Junto a la iglesia del Socorro está la de la Virgen de los Desamparados, que puede ser considerada como una capilla grande de la primera iglesia. Su construcción data de 1544, o sea de la época del traslado de los monjes de Itria al interior de la ciudad, a los cuales fue cedida la iglesia de Nuestra Señora de Gracia, que estaba en el mismo sitio donde hoy está la de la Virgen de los Desamparados. Esta pequeña iglesia tiene un pequeño portal gótico muy hermoso, que fue restaurado el año 1814. En su interior hay tres arcos apuntados y entre ellos las bóvedas de crucero; sólo la que está sosteniendo el coro tiene seis nervaduras, las demás cuatro. Hasta la mitad de este siglo, estuvo en esta iglesia una tumba llamada de los ajusticiados, porque en ella eran enterrados

los que habían sido condenados a la última pena, hasta que tomó a su cargo el enterrarlos la cofradía de La Sang.”¹⁰

En el Boletín Arqueológico Luliano encontramos una descripción del año 1972 realizada por José Rodríguez Díez O.S.A, concebida como un bosquejo histórico-artístico de la iglesia y es la que sigue:

“Descripción general de la iglesia.

El casi coetáneo y coterráneo P. Jordán sigue describiendo así esta Iglesia del Socorro recién estrenada:

“Es esta Iglesia muy capaz, muy clara y muy vistosa y hermosa, de moderna y gallarda fábrica y tan fuerte, que es toda obra de sillería. Tiene su Presbiterio muy grande y espacioso”

Y ampliando esta idea general digamos, que forma esta iglesia una sola nave, según costumbre común en Mallorca, con el retablo mayor al frente. Una amplia bóveda de piedra –siempre piedra de las canteras de Santanyi– dividida por arcos-cinchos, que arrancan de las pilastras separando capillas y tribunas, cubre toda la longitud de la nave. A la altura del Presbiterio un arco de triunfo rebaja y estrecha la bóveda, que se remata en forma conchiforme.

Es Iglesia de puro estilo severo, desnuda de retablos barrocos. Su adorno es la línea recta, simétrica y curva. Armonía de medidas en altura, anchura y profundidad. Un aire de nobleza y distinción dan a esta Iglesia los 19 escudos, labrados en piedra, que campean sobre los arcos de medio punto y en la piedra clave que cierra cada una de las cinco partes en que se divide la bóveda por los arcos-cinchos. Son los Escudos de armas o blasones de ilustres familias palmesanas, que contribuyeron con sus donativos a la construcción de este hermoso templo. Y contribuye también a esta hermosura y estética la galería o tribuna corrida –típica de iglesias conventuales– del inter-columnio superior con sus antepechos o balaustres de piedra.

Como remate de estas bellas descripciones panorámicas en su desnudez renacentista, anotemos la impresión positiva del visitante neoclásico Antonio Furió, en 1840:

“Muy pronto pensaron los frailes en hacer otra Iglesia grande y un Convento más capaz, lo que efectuaron de un modo que indica que tenían muchos y ricos bienhechores. Una torre de inmensa elevación contornada de balaustres separa las dos fachadas de una y otra iglesia (Desamparados) tiene la puerta gótica y lo restante blanqueado, rematando su frontispicio con un variado capricho, que indica la mala inteligencia del que lo dirigió; no así la del templo principal(Socorro), que por su seriedad merecerá siempre aplau-

¹⁰ Ludwig-Salvator von Habsburg, *La Ciudad de Palma*, 1882. págs 174 a 176.

... sos del inteligente. El interior de esta iglesia es muy capaz y se quiso imitar en su arquitectura al orden corintio. Una especie de galería cubierta, a que dan el nombre de tribunas, corre sobre las capillas”.

Pero la impresión de Furió será furiosamente negativa cuando comenta al turista el estilo barroco de los retablos y capillas [...]”.

La descripción de Mercedes Gambús en su libro *Itinerarios arquitectónicos de las islas Baleares* forma parte de un estudio histórico-artístico y arquitectónico realizado en 1987:

“ La Iglesia del Socorro responde en su espacio interior al modelo de nave única con cinco capillas intercomunicadas a cada lado, siendo todas ellas de planta regular a excepción de la de S. Nicolás de Tolentino, cuarta por la izquierda, que es de traza elíptica. El ábside, de menos anchura que la nave central, es cuadrangular.

La cubierta general del templo es de bóveda de medio cañón, menos las correspondientes a la tribuna del coro que es la bóveda de crucería, y la del ábside que está constituida por una bóveda avenerada sobre pechinas. Los soportes de la iglesia vienen definidos por pilastras moduladas de orden compuesto.

Sobre las capillas, abiertas mediante arcos de medio punto, se disponen las tribunas con antepechos abalaustrados.

El interior de la iglesia esta trabajado por sillares de piedra sin revestimientos.

La capilla de S. Nicolás de Tolentino, según proyecto de Francisco de Herrera, fue bendecida en 1707. Es de planta octogonal inscrita en una elipse, con el eje mayor dispuesto perpendicularmente respecto a la iglesia, y en cuyos extremos se localiza la entrada y el altar mayor. A ambos lados se sitúan las capillas menores, seis en total, de planta rectangular y poco profundas, abiertas por arcos de medio punto.

El conjunto está cubierto por una cúpula elíptica de ocho segmentos, definidos por nervios decorados mediante guirnaldas helicoidales que ostentan motivos florales, vegetales organizados en torno a un eje de simetría marcado por la presencia de un medallón que ostenta el busto de un papa. La cúpula está coronada por una linterna de ocho arcos pequeños a través de los cuales penetra la luz.

La fachada de la iglesia del Socorro dispone un portal inscrito en un arco de medio punto sobre pilastras, cuya clave está decorada por una rocalla, figurando en su parte superior el emblema de la orden agustina. El espacio propiamente de ingreso viene definido por sendas pilastras estriadas con capiteles compuestos que sostienen un entablamento, en cuyo centro se sitúa una hornacina con la figura de Ntra. Sra. del Socorro con el Niño, flanqueada por

unos jarrones con llamas sobre plintos, enmarcándose todo el remate mediante un grafismo lineal curvo.

A la derecha de la fachada se levanta el campanario, de planta octogonal y ocho cueros y constituyendo un tragaluz el remate final de la torre.

La obra del templo del Socorro responde en su plan general al modelo seguido por las iglesias conventuales mallorquinas, siendo tal vez lo más destacable el tratamiento elíptico de la capilla de S. Nicolás, que contribuyó al triunfo de una de las concepciones especiales del barroco italiano que más influyeron en la asimilación estructural de este estilo por parte del arte mallorquín, iniciándose así la fase final del barroco.

En cuanto al portal principal, de principios del S.XIX, constituye un avance de las formas clasicistas en detrimento de las barrocas.”

Se han realizado estudios recientes¹¹ de dedicación expresa a la iglesia pero el monumento reclamaba un estudio histórico artístico; éste no se realiza hasta 1998, por Félix Carmona. Éste es, por el momento, el documento más completo y documentado que se ha escrito sobre este patrimonio.¹²

1.2.- Construcción de la Iglesia a partir de 1650

En lo que se refiere al origen del solar, se construyó el convento alrededor del año 1544 en el lugar otorgado junto a la Iglesia de Nuestra Señora de Gracia, en la actual calle del Socorro, donde adquirió unas casas llamadas del Ángel¹³. Luego se construiría la *iglesia mayor* junto a esta. La época de construcción se basa en diferentes datos, que irían desde 1650 a 1711, abarcando toda la segunda mitad del siglo XVII.

¹¹ Encontramos los siguientes; Forteza, M., y Reinés, M.ªA., “*La retabística barroca de la iglesia del Socorro. El altar mayor*”, en el Boletín de la Sociedad Arqueológica Luliana (BSAL) (1998). Martín, C., “*I, Breves Noticias referentes a las Iglesias del Socorro, de Desamparados y Capilla de San Nicolás de Tolentino*”, II, *De algunas imágenes en talla que se conservan en esta iglesia*”, en *Miscelánea Balear*, Palma 1933, pp.237-257. Carmona, F, y otros, *Los Agustinos en Mallorca, cien años de historia*, Ed. Miramar, Palma 1993. “*Los Agustinos en Mallorca en el siglo XIX. De la exclaustación a la restauración de la Orden en las islas*”, en *Archivo Agustiniiano*, 196 (1994) 143-189. “*Herencia iconográfica del convento e iglesia de Ntra. Sra. del Socorro de Palma de Mallorca*”, en *X Congreso Internacional de Historia de la Orden de San Agustí, Actas*, Madrid 1997, pp. 1061-1103. Bardolet, C., *Memoria histórico-técnica de la restauración del campanario de la iglesia del Socorro*. 1997. Palma de Mallorca. Copia depositada en ACAM.

¹² Carmona, F. “*Iglesia de Ntra.Sra. del Socorro (Agustinos) Palma de Mallorca Historia y Arte*”, Ed. Escorialenses, San Lorenzo de la Escorial Madrid 1998.

¹³ [...] *Puestos allí los religiosos trataron luego de edificar un magnífico Convento, como el que les avian demolido, en una Casa llamada del Angel, que les dió la Ciudad, junto a la Iglesia de Nuestra Señora de Gracia [...]*” P. Jordan, *Ibidem*, pág 464.

La construcción de la iglesia del Socorro se realiza durante un siglo significativo para la fisonomía de lo que actualmente es el conjunto histórico de la ciudad; “[...] *El siglo XVII significó para la Capital del Reino de Mallorca una época de cambios urbanísticos importantes, así como de innovaciones estilísticas en la fisonomía de una gran parte de su caserío que sufrió visibles transformaciones en su arquitectura [...]*”¹⁴.

El inicio de las obras de la iglesia 1650, se puede englobar dentro de una serie de actuaciones constructivas que nos han legado un rico patrimonio y que contribuyó a que el número de iglesias en la ciudad fuera extraordinario.

1.3.- Construcción de la iglesia del Socorro; financiación

Una vez edificado el convento, se pasó alrededor de 1650, a edificar otra iglesia junto a la de Ntra. Sra. de Gracia “[...] *muy mayor, y sumptuosa [...]*”¹⁵ que acabó de perfeccionarse el año 1695.

Fueron 45 años de construcción. Se encuentran algunas noticias de las obras, de las cuales extraemos una relación cronológica en el siguiente capítulo.

Como suceso importante durante el periodo de su construcción, cabe remarcar las consecuencias de los daños ocasionados por un fuerte temporal en 1679: las obras se interrumpieron y las partes afectadas de la iglesia tuvieron que reconstruirse.

En cuanto a la financiación para la construcción y mantenimiento de la iglesia, en los archivos se encuentran *Libros de recibos y gastos* así como los *Libros de Obra*, citando multitud de limosnas diferentes, que se dieron tanto para la construcción como para las obras de mantenimiento, y anunciando la fecha, cantidad y personas que las ofrecían. Largos listados de éstas, llenan prácticamente todas las páginas de los libros que restan del antiguo archivo del convento. En algún momento se hacen algunas alusiones más precisas como: una mención al destino de ese dinero, o bien, una descripción de la parte de la obra realizada con ése.

Para la construcción, recibieron también dinero cediendo tierras de los fundamentos de la iglesia para la construcción de la muralla de fortificación, así como de la Inquisición y del Rey Carlos III.

Otra fuente de financiación fue la venta de la producción de la *Possessió de Son Fiol*, propiedad de los agustinos.

¹⁴ A. Pascual, *El Monasterio de Santa Teresa de Jesús de Palma*, pág 13.

¹⁵ P. Jordán, *op cit*, pág 464.

2-. Historia de su restauración. Las fuentes consultadas y sus limitaciones

En la fase de documentación hemos de diferenciar los documentos primarios que contienen una información única y original (archivos), de los secundarios que son fruto de un proceso de elaboración a partir de los primarios (libros y artículos).

En el caso que nos ocupa, afortunadamente se cuenta con documentos primarios. Sin embargo, llama la atención la escasez o casi inexistencia de documentos secundarios. Figuran algunos bosquejos histórico-artísticos o noticias sobre la iglesia-convento, realizados durante este siglo y también descripciones del monumento con fines turísticos o didácticos. Hemos de subrayar la obra recientemente publicada de Carmona¹⁶ como un estudio bastante completo y bien documentado para conocer la historia y el contenido artístico de la iglesia.

No se ha encontrado plano alguno sobre la iglesia. Tampoco figura material gráfico anterior al S.XIX que permita visualizar sus anteriores apariencias, a excepción del plano de la ciudad realizado por Garau en 1644, en el cual se representa el recinto conventual, planteando la más antigua aproximación que se conoce en la actualidad. De esta forma, podemos basarnos únicamente en Garau y en los primeros dibujos del siglo pasado.¹⁷

En general tienen especial relevancia los documentos antiguos que puedan dar noticia sobre la materia que estamos trabajando, como pueden ser: escrituras de fundación o donación, libros de fábrica, proyectos de construcción, cartas, papeles varios y documentación administrativa.

El caso de la iglesia del Socorro presenta un gran déficit en gran parte de los aspectos citados, debido a causas diversas que de por sí constituyen otro motivo de investigación.

Los documentos más importantes se encuentran actualmente en el Archivo del Reino de Mallorca y en el Archivo del Convento de los Agustinos.

Desafortunadamente, una parte de esta documentación está extraviada ya que no se da un seguimiento cronológico del material, seguramente debido a como dijo José Rodríguez Díez: “[...] *Estimo que la ausencia de datos completos y detallados obedece, no a la incuria conventual, sino a la excomunión religiosa de 1835, que llevó consigo desaparición, traslado y traspapeleo de archivos conventuales. Los libros que paravan en el Archivo del excon-*

¹⁶ Carmona, F., o.c., pág 9.

¹⁷ Los encontrados hasta el momento en las obras de Furió, A., (1840), del archiduque Luis Salvador (1880), de Bartolomé Ferrá, se reproducen en esta memoria.

vento del Socorro de Palma y que ahora están en poder del Gobierno [...] En todo caso, ulteriores investigaciones mallorquinistas por mss., legajos y papeles de archivos palmesanos pueden dar más luz sobre esta iglesia del Socorro [...]".¹⁸

Se ha realizado una selección en el inventario¹⁹, de los manuscritos que podrían dar pie a rescatar las noticias sobre las obras, las reformas, las diferentes intervenciones realizadas desde su construcción hasta la actualidad.

2.1.- Obras y reformas acontecidas desde el S.XVII al S.XX

S.XVII

- 1659** Se manda; "[...] *que la iglesia nueva se pase adelante de esta forma, esto es que se hagan los pies de las capillas solamente y las ¿telas formas? con los arcos y se cubra el tejado para que con más presteza se pueda gozar de dicha iglesia nueva [...]*"²⁰.
- 1660** Se pagan los materiales de la confección de la campana²¹.
- 1662-1719** En algún momento de este periodo se hizo el Lavatorio de la Sacristía *que tanto la hermosea*²².
Obras en la Capella de San Nicolau. Obras en el campanario²³.
- 1664** Hacer la campana y adobar el campanario y hierros. Refinar la campana, adobar los *Clonigos*²⁴.
Refinar la campana, adobar los *clonigos*²⁵.

¹⁸ José Rodríguez Diez OSA, *Bosquejo Histórico-Artístico de la Iglesia del Socorro de Palma pp. Agustinos*, BSAL.33, pág 508.

¹⁹ ARM. Se ha consultado con preferencia la sección de Economía donde figuran los: "Llibres de Entrades" y los "Llibre de sortides" y otros manuscritos diversos.

²⁰ "[...] *P. Rafael Vexili Felip [...] nos consta que fué Vicario provincial y Visitador comisario de los conventos de Mallorca [...] En la visita que hizo a Nuestra Señora del Socorro el 20 de Junio de 1659, mandó:[...] 9 "Mando, que en caso que no haya inconveniente, la iglesia nueva se pase adelante de esta forma, esto es, que se hagan los pies de las capillas solamente y las ¿telas formas? con los arcos, y se cubra de tejado para que con más presteza se pueda gozar de dicha iglesia nueva; si no fuere que alguna persona devota pague de su dinero alguna capilla y los pendientes, y en tal caso, se le deje obrar a medida de su devoción. Libro de Mandatos, páginas 8 y 9. Ms. en 4º, de 44 fols [...]*". AHA, CO.07(1917) 261 y 262.

²¹ ARM, C-701 fols 304 y 308.

²² "[...] *El P. Presentado Fulgencio (en el siglo Bernardo) Serra Amer [...] Vicario provincial y Visitador; con su diligencia se hizo el Lavatorio de la sacristia que tanto la hermosea [...]*" AHA, CO.07(1917) 426.

²³ "[...] *Campana. Itè. per pujar lo campanar, fer [...] sona la campana major, mans de mestre y pertre pedre y guix, et alius sent y tres lliures dos sous, 103f 2 s [...]*". ARM, C-701, fol 362.

²⁴ "[...] *Campana. Itè per fer la campana, y adobar el campanar y ferros, et alias cent denou lliures quatre sous y vuit [...]*", "[...] *Campana. Itè gastos per refinar la campana co es adobar los clonigos, mans de picapedrer, guix, claus, manobre, sis lliures y treze sous [...]*".

- 1665** Se fabrica el Panteón de los Religiosos debajo del Presbiterio²⁶.
- 1668** Adobe de los tejados²⁷.
- 1669** Obra en la iglesia del convento²⁸.
- 1673-1711** En algún momento de este periodo se hizo el cancel de la iglesia²⁹.
- 1679** A causa de un temporal; derrumbe del frontispicio, rotura y derrumbamiento de puertas, *bancals*, *cancell*, desprendimiento de tejas. La situación es considerada de “*amenaza de ruina*”. Se consulta a *Mestres de Picapedres peritos en lo art* para resolver el caso y se determina una solución; reedificarlo sin modificarlo. También se desmantela *lo arch del cor* para bajarlo y reforzarlo para poder ampliar el coro. Por otra parte se decide hacer el *Campanar* y se construyen unos arcos reforzados en la capilla del lado del coro y convento para poder sostenerlo, también se resuelve su tipología cuadrangulary *vuitavat* hasta la altura de la iglesia. Advierten que éste por estar *fortificat*, cogerán palmos de la otra iglesia³⁰.
- 1680** *Necesidad de acabarse el frontispicio*. Se decide cubrir las partes hechas de la iglesia³¹.
- 1681** Portal mayor y ventanas de la iglesia³².
- 1688-1689** Tribunas de la iglesia, escalera del coro, gasto de la Sacristía³³.

²⁵ “[...] *Gasto 17 novembre 1664 [...] Campana. Ité gastos per refinar la campana, co es, adobarlos Clonigos, mans de picapedrers, guix, manobre, sis lliures y tretze sous [...] Campana. Ité havem pagat aquellos setanta sinch lliures devia al P^a Diffinidor Mesquida nos dexá per pagar la Campana [...]*”. ARM, C-701.

²⁶ “[...] *Tiene su Presbiterio muy grande, y espacioso, y debajo dèl està el Panteon de los Religiosos que se fabricò en el año de 1665. es muy claro, y fin de mal olor, por tener sus ventanas por donde le entra el Sol, y ayre: consta de cinquenta nichos, ò loculos, en que se colocan los Religiosos, difuntos y en cada uno ay su tarxa de piedra, en que se escribe el nombre del que esta alli: en la testera tiene su Altar, en que se celebra Missa, y entran Iglesia quantos quieren [...]*” P. Jordán, op. cit, pág 464.

²⁷ ARM, C-701, fols 444, 449, 490.

²⁸ ARM, C-701, fols 471, 472, 473.

²⁹ AHA, CO 07(1917), fol 427.

³⁰ Ver Apéndice. Documento N° 1.

³¹ ARM, C-704, fol 5v.

³² En el apartado de “*Entrades a la obra de la Iglesia nova en lo trienni del Rd.P.Presenat per Gabriel Soler Prior deste Cont. de N^a S^a. del Socos.*” consta la *Almoyna del Mestre f. Joseph Mesquida*; “[...] *havent rebut 84 lliures [...] per ajuda de obra de las portes majoris de la Iglesia*” y también sigue la *Almoyna de fr. Agusti Roca*; “[...] *havent rebut [...] 6 lliuras que dona ajuda de costa (obra) p. la finestra y portas [...]*” y sigue la ayuda del propio convento; “[...] *Cont. de diner propi, y de una pedra venceda; [...] 59 lliuras, las cuales dona el Cont a dita obra en ajuda de las portas majoris y de las ventanas [...] compresas quatre lliures de una pedra de Stgni del portal de dita iglesia [...]*” ARM, C-704, fol 24.

- 1690-1691** Construcción de la escalera para subir a las celdas nuevas de la Sacristía, obras en las bóvedas de la iglesia, terminación de la sacristía³⁴.
- 1691** Se hace la bóveda encima del coro³⁵.
- 1692** Se hace la segunda bóveda y la bóveda del órgano³⁶.
- 1694** Se hace la última bóveda³⁷.
- 1699** Gastos de las obras en la sacristía³⁸.

S.XVIII

- 1710** Finaliza la obra de la Capilla del P. S.Nicolás de Tolentino³⁹.
- 1711-1713** Campana nueva. Deshacer y hacer una pañada del campanario⁴⁰.
- 1715** Se muda el portal y tránsito de entre las dos iglesias⁴¹.

³³ En el apartado de “*Recibo de la obra de la Iglesia administrada per Rd.P.fr.Franh Pascual Prior comensat als 12 juliol 1688*” consta el “*Recibo per las Tribunas*”, el “*Recibo de la escala del cor*” y el “*Recibo de la Sacristia*”, y suman todas las limosnas 231 lliures 6 sous 7 diners.

Ello queda de nuevo confirmado por lo que escribe durante su visita “[...] *en primero de Marzo del año 1689 el Visitador Fr. Antonio Roig que “haviendo visto, y reconocido los libros de recibo, y gasto de la obra de la Iglesia [...] he hallado [...] haver gastado en todo genero de gasto assi por las Tribunas de la Iglesia, como por la escalera del choro, y todo el gasto de la Sacristia [...]”* ARM, C-704, fol.30-32.

³⁴ Francisco Pascual visitador y examinador escribe en 3 de febrero 1691 “[...] *la obra de la escalera para subir a las celdas nuevas sobre la Sacristia costo 93 libras [...] y las restantes se gastaron en hacer [...] prevencion de piedra para las bovedas de la iglesia como consta en el libro de gasto fol 93 pág 2 [...] en la conclusion de la obra sobre la sacristia [...]”* ARM, C-704, fol 37

³⁵ “[...] *La volta de damunt el cor en la qual estan les armes (desafareadas), fet en lo any 1691 ha pagat la Noble Señora Doña Magdalena Sureda y Senglada [...] moguda per sua propia devotio la qual volta costá doscentes quaranta vuit lliures,dezet sous, y sis diners pagades totes menudentias y la clau [...]”* ARM, C-704, fol 38.

³⁶ Ver apéndice, documento N°2. ARM, C-704, fols 38v-40v

³⁷ Consta el apartado titulado; “[...] *Recibo de la ultima volta q es la de St Nicolau essent Prior el P.Ptat fr. [...] Pasqual en lo any 1694 [...]”* ARM, C-704, fol 40v.

³⁸ ARM, C-1824, 3 fols sin n.

³⁹ Fr. Joseph Pons, visitador y Comisario de los Conventos de Mallorca escribe en el 21 de Enero de 1711; “[...] *Aviendo visto y reconocido los libros de gasto y recibo de la obra de la Iglá del Convento de Ntra Sra del Socorro administrada por Fray Jayme Font de dicho convento he hallado haver recibido dicha obra en todo genero de recibo tres mil trescientas y cinco libras diez y ocho sueldos y un dinero,digo -3304.18.1 y aver gastado en todo genero de gasto ocho mil ocho sientas y quarenta libras tres sueldos y nueve dineros digo.8840.3.9.esto es en la obra de toda la Capilla de P. St. Nicolas de Tolentino hasta la presente visita [...]”* ARM, C-704, fol sin n.

⁴⁰ Fr. Balthasar Descallar, Visitador y Comisario en los Conventos de Mallorca escribe en 12 de febrero de 1713 “[...] *hallado haver recibido desde la ultima visita que fue a 21 de Enero de 1711 asta oy en todo genero de recibo quatrocientas, y treyntre libras, nueve sueldos, y ocho dineros: dezimos 430.9.8.y haver gastado en todo genero de gasto nuevecientos veinte y*

- 1722** Propuesta de acabar el campanario⁴².
- 1723-1755** En algún momento de este periodo se rompe la campana menor⁴³.
- 1727** Se fabrica una celda sobre el lavatorio de la sacristía. Se pinta al fresco la bóveda de la Capilla de Nuestra Señora del Rosario⁴⁴
- 1732-1739** Diferentes obras⁴⁵.

siete libras, ocho sueldos y diez dineros dezimos 927.8.10. Esto es: en la peana del quadro del padre San Nicolas de Tolentino; en las capillas colaterales de la Madre St^o Thereza, y la de St^o Veronica; En la campana nueva; en la pañada de la iglesia vieja; y en deshacer, y hacer una pañada del Campanario asta la presente visita [...] ARM,C-704, fol sin n.

⁴¹ “[...] *El P.Presentado [...] Fr.Martin Pont Perelló [...] Hizo a su costa poco después de haber llegado de Menorca, [...] después del año 1715 [...] la celda primera a mano izquierda en el dormitorio de la Librería [...] y deseoso de hacer un Retablo nuevo La Purísima, suplicó al convento facultad de mudar a sus costas el portal y tránsito de entre las dos iglesias, nueva y vieja, que entonces era bajo el organo mayor y hacerlo bajo el coro, por donde ahora se pasa y era antes Capilla [...] y con la venia de los Superiores y la Comunidad, hizo a sus expensas uno y pto tal como hoy se mira [...]*” P.Sanxo, part.II-160 [...]” AHA, CO,08(1917) fols. 102 y 103.

⁴² “[...] *Al primer Juny 1722 proposa el M.R.P.M.fr.Pera Ribot Prior del Cont de N.Sra del Socors a los Rs Pares de Consulta, representant los la necessitat que se tenia de acabar el Campanar per quant las aygues lo dañaven y lo dany que amenessave lo en front de la Iglesia, Per lo tant proposant si acabarian el Campanar y perfeccionarian lo enfront, y se resolgue nemine discrepante, que se arrivas dita obre y que el Cont donaria 100 (llibres) y destinare el R.P.- fr Jaume Font per tenir cuydado de dite obre y replegas y buscas limosnas;y axi lo firmaren dit dia mes y any. Assi aparexeran las almoynas saran totes y qualsevols personas a la obre del Campanar y totes les demes entrades a favor de dita obre, totes las quals se entregara al P. Jaume Font Superintendent de dita obra [...]*”. A continuación sigue un listado de las diferentes almoynas sumando al final *191 llibre 2 sous 4 diners*. ARM, C-704, 3 fols sin n.

⁴³ “[...] *El R.P.M.Fr.Mateo Canevés Oliver [...] Poco despues de elegido Superior del Socorro se rompió la campana menor, y con sólo su buena maña y diligencia, sin contribución alguna de parte del convento, hizo en breve la que hoy existe (Esta campana de que nos habla el cronista P.Sanxo, II, 164, ha desaparecido.Las tres que hay colocadas en la torre son, respectivamente, de los años 1419, 1840 y 1896), mucho mejor y de más peso que la antigua [...]*” AHA, CO,09(1918), fols 24 y 25.

⁴⁴ “[...] *El P.Fr.Tomás Bauzá Sureda [...] A instancia de algunos religiosos sus amigos, mandó fabricar a sus expensas la celda sobre el lavatorio de la sacristia, que le costó 400 libras.Después de haber concluido [...] las tribunas y capilla de Belén mandó renovar a sus costas por decencia y conformidad, la del Comulgatorio de nuestra Señora del Rosario, que quiso fuese pintada al fresco, hasta la bóveda inclusive [...]*” AHM, CO, 09(1918), fol 116.

⁴⁵ “[...] *Carta Capitular Este Convento de N^o Sra del Socorro de Palma desde la ultima carta capitular su fecha a los 4 de Abril 1732 [...] Se han hecho en el Conto y Iglesia diferentes obras y son en la iglesia se ha hecho un termo de perciñana de oro que ha importado 443l.6. y assimismo se han echo siete casullas blancas de estambre torcido en que se ha gastado 38l. -sin otras de damasco assi nuevas como renovadas que se han echo- entre todas. Ha importado 86l y por ser arriba verdad lo firmamos de nuestras manos oy a los 4 de Abril 1739 [...]*” ARM, C-695, fols 67, 68.

- 1739** Se hace el archivo encima de la Sacristía⁴⁶.
- 1741-1744** Se han hecho diferentes obras como la campana menor del campanario⁴⁷.
- 1751-1755** Se ha hecho en la iglesia un locutorio y a su lado un cuarto. Se han compuesto los cuartos del Depósito, y Archivo⁴⁸.
- 1755** Repercusión del Terremoto de Lisboa en Palma bajo cuyos efectos se resintió la torre y quedó inclinada del campanario, pero no constan noticias de su restauración hasta 1758.
- 1756** Se hace un cuarto de la *Capella del Glorios St. LLuch* y una estancia. Se dispone en forma de locutorio el portal principal que va de la iglesia al claustro⁴⁹.
- 1758-1761** Se ha compuesto el coro de la iglesia con pintura. Se ha cubierto el frontis de la puerta mayor. Se ha remendado el campanario, y bóveda de la otra iglesia⁵⁰.

⁴⁶ “[...] *Añy 1739. En lo añy 1739 se feu lo Arxiu demunt la Sacristia; en cuya obra gastá la Confraria trenta nou lluiras tretza sous y sis diners.-39/43/6 [...]*” BAP, ms.15, fol 105.

⁴⁷ “[...] *Este Contº de Nª Sª del Socorro de la Ciudad de Palma en el Reyno de Mallª desde la ultima Carta Capitular su fecha a 13 de Marzço de 1741 hasta el dia presente [...]* Se han hecho diferentes obras en este Triennio, como son la Campana menor del Campanario, q s importa 214.9.4 [...]

ARM, C-695, fol 255.

⁴⁸ “[...] *Carta Capitular [...]* Este Contº, de Nª Sra del Socorro de Palma desde las primeras cuentas del Priorato del Trienio, que se concluye de N.M.R.P.M.-Fr Nicolas Joseph Lorca [...] su fecha a los 8 Sbre 1755 [...] Se ha hecho en la Iglesia un decente locutorio, y a su lado un cuarto para guardar frontales, y para guardar con la debida decencia algunas alacas de la Iglesia en cuya obra se ha expendido el Contº---34.6.6 [...]

ARM, C-716 fols 171, 172.

⁴⁹ “[...] *Añy 1756. En lo añy 1756 hayavia encare en la Iglesia una Capella del Glorios St LLuch, y estave á la part del Claustro entre los dos Portals qui passen al mateix Claustro; y en este añy, essent Prior del Convent el P.L.Sub.f Alipicio Sanxo, de tal Capella se feu un quarto per tenir guardades diferents cosas de la Iglesia, y tambe se feu una estancia á proposit per guardar tots los Palius; y el Quadro de StLLuch se posá en la primera Capella de la part dreta com entram en las set Capellas de la Iglesia major. Y en matexa ocasió, el portal principal qui passa de la Iglesia al Claustro, se dispongué en forma de locutori. Esta obra coregué á consta del Convent [...]*” BAP, ms.15, fol 114.

⁵⁰ “[...] *Carta Capitular Este Contº de N.Sra del Socorro de Palma desde las primeras cuentas del Priorato del trienio q. se concluya de N.M.R.P.Mº Pro Fr. Francisco Armañá, su fecha a los 15 Mayo 1758 [...]*

Se ha renovado todo el refectorio, q.siendo de piedra muy fina, se havia buelto muy negro; se ha echo de nuevo todas las mesas y asientos de otro Refº de madera, y p. todo el circuito se han puesto en la pared ocho palmos de ladrillos finos de Barcelona, con muy hermosa cospicion, cuya obra ha costado el Mismo P.Prior de su peculio.

Se ha cubierto el frontis de la Iglª Mayor q. amenaxava mucha ruina, y remendado el campanario y boveda de altra Iglª q. tabien se hallava muy rota, en cuya obra ademas de muchos arbitrios se ha gastado --95.18.2

Se ha echo un arco con pie de muralla para resguardo del choristado y noviciado q. amenasava mucha ruina y se han gastado---115.8.2

Se ha hecho un pie de canto para reparo de la cosina, y dentro de la misma cosina un quarto sirve de Infª en q. se ha gastado---47.4.2

- 1764-1767** Se ha puesto el chapitel del campanario. Se ha cubierto un ángulo del claustro con arco y tejado nuevo⁵¹.
- 1770-1776** Decoración interior. (Se han hecho dos escaleras para subir y bajar del Sagrario)⁵².
- 1770-1774** Decoración interior. Se ha compuesto la escalera inmediata al deprofondis⁵³.

S.XIX

- 1805** Se concluye el portal de la iglesia principal⁵⁴.
Terminación del altar de la Capilla de Tolentino⁵⁵.

Se ha echo un Lavatorio en la Huerta para lavar los habitos de los relis con su xepado y paredes para estar con la mayor decencia, y recato los choristas y novicios en cuya obra se han expedido--35.6.8

[...]Se hacen- unos arcos de piedra para cubrir los quatro angulos del claustro-se ha gastado mas de 50 [...] ARM, C-714, fols 292 a 294

⁵¹ “[...] Carta Capitular Este Contº de N.S.del Socorro de Palma desde las primeras cuentas del Priorato del Triennio, que se concluye de N.M.R:P.M. -Fr.Joseph Soler su fecha a los qatro de Junio de 1764 [...] Se ha puesto el chapitel del Campanario en que se han gastado 79.14. Se ha cubierto un angulo del claustro con arq y texado nuevo, en que se han gastado 188.10.1 [...] en el Contº de N.S. del Socorro de Palma a los 26 de-de1767 y la firmaron” ARM, C-716, último fol.

⁵² “[...] Carta Capitular [...] su fecha a 15 junio 1767 .hasta les 26.Marzo de 1770 [...] Se han hecho dos escalas para subir y bajar del -Sacrario; y otra por el camaril de N.Sra del Socorro de cantos y ladrillos con su barandilla de madera en que se ha gastado 20.15.5 [...]” Este documento tambien contiene la ejecución de relevantes obras de decoración en el interior de la iglesia ARM, C- 696, fols 78 y 79.

⁵³ “Este Conto de N.Sra del Socorro de la presente ciudad de Palma de Reyno de Mallorca desde las primeras cuentas del Priorato del Rdo.P.Mº fr [...] Gelabert del Quadriennio que concluye de N.M.R.P.Mº fr.Xavier Agustin Prov. su fecha a 11 de Junio 1770. hasta 14 de Marzo 1774 [...] Se ha compuesto la escala inmediata al Deprofundis a expensas del P.Rdo-Salva en q.se ha gastado sin los arbitrios--12l [...]” ARM, C-696, fols 178 y 179.

⁵⁴ “[...] El P.Presentado de pùlpito Fr.Francisco Ferragut Rossell [...] fué subprior del Socorro [...] escribió: Reglas ab que se deu gobernar el P.Subprior ab tolas las Festivitats de lo any, y cosas notables, las que se traban acabats tots los meses esseht Subprior el P.Pdor.Francesch Ferragut, començant als 4 Maig de lo any 1782 [...] en el folio 142v. se consigna la siguiente nota: “ A 23 Febrero de 1805 se concluyó el portal de la iglesia principal a expensas del convento, poniendo en su capillita a la Virgen Nuestra Señora del Socorro [...] ” AHA, CO 09(1918), págs 205 y 206.

⁵⁵ “[...] El P.Predicador Fr.Fulgencio Socies, profesó el 1804. Cuidó de la Capilla de San Nicolás de Tolentino, terminando el altar [...]” AHA, CO 10(1918), pág 98.

1810 Se ha tapado con una medianera la escalera que sube al coro, se ha cambiado la barandilla⁵⁶.

1812 Evacuación del Convento. Alojamiento de tropas⁵⁷.

⁵⁶ “[...] Altre descuit del any 1810. En el mateix any 810 se ha estucat la Volta del Chor; y se es continuada esta obra del mateix modo y per el mateix estil que tot lo demes de la iglesia; per esto, se tirá una mitjanada a la part esquerra y se cubrí y tapa la escala qui puja al Chor de la Iglesia Major, dexant un portal o pás proporcionat per pujar y abaxar comodament. Mes: lo empitador o Barandilla qui mira a la Iglesia y qui era de un estil y forma antigua, se es llevat y se ha fet un altre qui es conforme el gust y estil de lo dames de la Iglesia; y se han posat en ell uns Retxats ò resguard de ferro de una forma o estil modern y corresponent a tot lo dames de la obra

Lo que se ha gastat ab esta obra es:

La mitjanada, mans y pertret segons tracto amb el Picapedrer, ha costat [...]

Estucar tota la Volta, mans, pertret y Bolo verd, segons tracto ab lo Picapedrer

Pintar los jaspes de la mateixa Volta

Barandilla o empitador, mans y pertret segons tracto ab lo picapedrer

Los retxats son de pès de 165 tts. los quals pagats a K° de 7L la tt° han importat

Suma de tot el gasto de esta obra

Las personas que han contribuít ab algunas limosnas per esta Obra, son [...]

La Confr^a ha pagat la Mitjanada y el pintar los jaspes de la Barandilla 5/12/0

Suman las limosnas y lo que ha pagat la Confr^a, la mateixa partida 137L 17 S. [...] BAP, ms15, fols 203, 204 y 205.

⁵⁷ “[...] Any 1812. En lo any 1812. dia18 de Matx circa las sinch de la tarda vingué la orda del Govern que se evacua la Iglesia, pues el dia 30 se havian de aloca tropas en ella. En efecta: se evacua y entraren en ella las tropas-Despres el dia 17. Septiembre del mateix any las tropas dexaren la Iglesia y se embarcaren. De consecuencia, tingeram que limpiar y remediar los mals que las tropas havian causat en la mateixa iglesia. Estos mals se troban llargament notats en el llibre: Cosas memorables pag.22. Pero el mal, y el dañy mes sencible que feran fonch que varen haver robat aquell vellut carmesi qui estave en los plons del camaril y fara tant grave y tant rich el mateix Camaril com es de veure en este mateix llibre pag 197- Finalment se es limpia-da y se es posada la Iglesia axi com estave antes.

Lo que se ha gastat ab esta obra es:

Jornals de M^a Picapedrer, 1

Idem de Fadri,1

Idem de Manobre, 2

Calz, 1 somada

Grava, 1somada

Retjolas comunas vuitavadas, 4 dotz.limosna

Retjolas comunas vuitavadas, 4 Dotz

Per remendiar los adornos de estuco de la paret

Refresch de los picapedrers

espolsar, agranar, ell^a la Iglesia

Calz y graneratas

Vellut per el Camaril, 25 palms a 1L.1S.el palm

Per posar el vellut; aygua cuíta, claus, man ell

Per resolis ell^a, en el dia que se torna la figura de M^a Sma en son Altar

Confits retjea,2 Iis

Remendar el pañy de la Sacristia y el del Sagrari

Per un ferro ab guias

- 1830-1832** Se ha hecho la campana mayor del convento⁵⁸.
- 1835-1847** Abandono-Desamortización.
- 1847** Se le declara en estado ruinoso. La parte principal del convento fue demolida, lo demás se convirtió en cuartel de Infantería.
- 1839-1866** Se hizo la campana mayor.
- 1847-1972** Ocupación de las Fuerzas Armadas.
- 1851** Año del célebre terremoto que derrumbó la fachada de la Catedral y dañó el campanario. Curiosamente no se encuentra documentación de obras, sólo se conocen los daños que sufrió éste.
- 1856** Se habilitó el local intitulado Betlem. Se pintó y levantó la pared que separa el huertecito de la fábrica⁵⁹.
- 1857** Obras en el coro; renovación de las paredes colaterales⁶⁰.
- 1894** Picado y revocado de las paredes y bóvedas. Limpieza, reparación del pavimento. Sustitución del ladrillo por azulejos en las capillas⁶¹.

Per fer la creu del Jesus de la figura de M^a Sma.

Per un te Deum que la Confraria va fer cantar per aquell Devot qui va pagar el vellut del Camaril

Per un agasaco a lasDonas qui varen emblanquinar
Per un principi extraordi a la Comun dia de la traslacio
Suma tot el gasto de esta Obra

Lista de personas qui han contribuit ab algunas limosnas per esta obra son [...] *suman las limosnas 42/13/8,*

La Confr^a ha pagat 19/10 per cumplt de las 43/13/6 que importa tot el gasto [...]"BAP, ms.15, fols 205, 206 y 207.

⁵⁸ “[...] *Carta Capitular. Este Conviº de Ntra Sra del Socorro de Mallorca desde las cuentas del 31 de Julio de 1830 que son las primeras que se hicieron despues de la visita de N.M.PrP.Mtro Fr.Jose Mestres Prior Prov de la Corona de Arago [...] ha gastado en todo genero de gastos [...] se ha hecho la campana mayor del Convento y se ha gastado cinco mil reales vellon [...] Convento de Ntra Sra del Socorro de Palma y 9 de abril de 1832= y lo firmanron [...]" BAP, ms.7, fol 108v y 109*

⁵⁹ “[...] *en el mismo año 1856 se habilitó el local intitulado Betlem y se hizo de buelta el lugar dentro de el por donde se bajaba a dar sepultura a los religiosos, pues estaba del todo ruinoso; se pinto y se levanto, otra vez la pared que separa el huetecito de la fabrica de yeso contigua y con estas medidas tracte de asegurar su [...] y mas esta porción de terreno a favor de la Igl [...].fr.Gonzalo Arnau [...]" BAP, ms.6, fol 54.*

⁶⁰ “[...] *20 Junio de 1857 se pusieron los nuevos cristales en los ventanales del Coro despues de haver limpiado y renovado sus paredes colaterales puesto de nuevo rejas de hierro y todo lo demas que se necesito para dar un aspecto un poco más agradable y más decente que no tenia antes por la lugumbre me parecian y a otros, ventanales de prisión, lo que certifico fecha fr. Gonzalo Ar.[...]" B.A.P, M.S.6, pág 55.*

⁶¹ “[...] *a raíz de la reinstalación de los Agustinos en Palma, (ausentes desde 1835 por la exclaustración), de abril a agosto de 1894 la Iglesia del Socorro fue picada y revocada en sus paredes y bóveda ennegrecidas por el humo de las alfarerías vecinas, según nos refiere el*

S.XX

- 1903** Varias reparaciones y retoques en el campanario⁶².
- 1957** Obras en el coro; renovación de los cristales, renovación de las paredes colaterales⁶³.
- 1894** Picado y revocado de las paredes y bóvedas. Limpieza, reparación del pavimento. Sustitución del ladrillo por azulejos en las capillas. Reformas en el coro⁶⁴.
- 1940** Nuevo pavimento con baldosa, se pulimentó el altar mayor, nuevo antepecho de calados en el Coro⁶⁵.
- 1956** Nueva pavimentación⁶⁶.

P. Vicente Menéndez Arbesú, que fue conventual del Socorro desde primeros de siglo hasta su muerte casi medio siglo después (+ 1944): "En la Iglesia del Socorro, que es de las más espaciosas y hermosas de Palma, se había hecho importantísima obra de limpieza y ornato en el Coro, bóveda y muros; y la Comunidad de la Provincia Matritense (agustinos de El Escorial) la continuó reparando el pavimento y sustituyendo el ladrillo ordinario de las capillas por el de azulejos variados y combinados, haciéndose todo, lo mismo que las reparaciones anteriores con donativos y limosnas de los fieles" ("Colegio-Residencia de Palma" Arch, Agust, 7, 1917, 373) [...] "José Rodríguez Diez, Bosquejo histórico-artístico [...], pág 512. También se cita esta noticia Carmona Moreno, F. Los Agustinos en Mallorca, cien años de Historia, pág 106, en el capítulo; Mejoras en la Iglesia, de carácter general escribe; "La primera mejora importante consistió en picar y limpiar las bóvedas y paredes de la Iglesia ennegrecidas por los humos de las numerosas alfarerías vecinas. Fue en el año 1894. Además según añade el cronista", se dio mas luz al ventanal del coro, se hizo desaparecer la gran reja sobre la que descansa el antepecho (del mismo coro), que estaba a la altura de las tribunas, y se colocó a la altura asequible actual. "Los gastos fueron sufragados en buena parte por los descendientes de las familias, cuyas blasones nobiliarios figuran en las bóvedas del templo, a los que se sumó la familia de los Condes de España, grandes bienhechores desde la restauración de la Orden en Palma. Por eso se añadió su escudo en la Bóveda más próxima al altar, que no tenía otro. Unos años más tarde se embaldosaron las capillas laterales de la Iglesia. Lástima que se hiciera cada una de distinto material, tal vez por seguir el gusto de los donantes..."

⁶² BM, La Almudaina, 1912.

⁶³ "[...] 20 Junio de 1857 se pusieron los nuevos cristales en los ventanales del Coro despues de haver limpiado y renovado sus paredes colaterales puesto de nuevo rejas de hierro y todo lo demas que se necesita para dar un aspecto un poco más agradable y más decente que no tenia antes por la lugumbre me parecian y a otros, ventanales de prisión, lo que certifico fecha fr. Gonzalo Ar [...]" BAP, ms.6, fol 55.

⁶⁴ José Rodríguez Diez, *Bosquejo histórico-artístico [...]* pág 512. También se cita esta noticia Carmona Moreno, F. *Los Agustinos en Mallorca, cien años de Historia*, pág 106.

⁶⁵ "[...] Y el 15 de septiembre de 1940 se bendijo un nuevo pavimento con baldosa combinada al modo de Basilica escurialense, elevándolo 0,40m. por motivos de humedad y horizontalidad con la Iglesia adosada al Socorro; a la vez se pulimentó el altar mayor y se puso nuevo antepecho de calados en el Coro.-Correo de Mallorca, 15-IX-1940 [...]" *Ibidem* Correo de Mallorca, 15-IX-1940.

⁶⁶ "[...] en 1956, con ayuda de algunos donativos de los fieles, se puso nueva pavimentación, con embaldosado de mármol, a la Iglesia del Socorro [...]" José Rodríguez Diez, *Bosquejo*

- 1964** Se renueva el suelo del presbiterio⁶⁷.
- 1989-1990** Reparación de algunas capillas; nueva pavimentación en “ Siete Capillas ”⁶⁸. Obras en la sacristía⁶⁹.
- 1993** Renovación completa de la iluminación⁷⁰.
- 1995-1996** Obras de restauración y consolidación del campanario de la iglesia del Socorro⁷¹.

jo histórico-artístico, pág 513. También es citado por Carmona Moreno, F. en *Los agustinos en Mallorca...*, en el cap. de; *Mejoras realizadas en la Iglesia* "...Los años 1956 a 1957 se puso nuevo pavimento en toda la nave de la Iglesia excepto las capillas, gracias a la colaboración de los fieles que asisten habitualmente a este templo. Se hizo por el curioso sistema, en boga por aquellas calendas, de sufragar uno o varios metros cuadrados".

⁶⁷. Carmona Moreno, F. *Los Agustinos en Mallorca...*, pág 106.

⁶⁸ Idem, pág 108.

⁶⁹ Idem, pág 112.

⁷⁰ Idem, pág 108.

⁷¹ Sobre esta restauración caben resaltar algunos puntos y datos; Fecha de la toma de datos y levantamiento de planos actualizados; noviembre de 1995. Encargo del proyecto; Provincia Agustiniense Matritense. Título Proyecto; Restauración Torre Campanario Iglesia Nuestra Señora del Socorro. Desarrollo de obras; Noviembre 1995- Enero 1996 Presupuesto total; 6.183.406,--Ptas. Instituciones; Govern Balear. CIM (Subvención). Arquitecto; José Freire Mollá Restaurador; Ian Kinnear. Restautotec. Esta documentado que el campanario fue afectado por los terremotos de 1750 y 1851, y que a lo largo del tiempo se han realizado diversas intervenciones para su mantenimiento (Se puede observar que ha habido restauraciones de material, empleándose morteros de cemento y apaños de ladrillos para relleno de juntas). Como era común en los edificios importantes del S.XVII, en la Iglesia y campanario se empleó la piedra como material de construcción. Esta es la denominada "marès"; una arenisca abundante en Baleares que se extrae de unos depósitos de arenas marinas consolidadas del periodo cuaternario. Según la documentación, procedían de la cantera del Coll d'en Rabassa cercana a la ciudad y de la cantera de Llucmajor, ésta de mejor calidad. Fueron éstas las canteras más utilizadas durante el S.XVII. Al ser una roca sedimentada tiene una alta porosidad.

En el interior de la torre, las escaleras de caracol, con peldaños de piedra, estaban en bastante buen estado, aunque necesitó reponerse la barandilla de obra. Sin embargo, los tres últimos pisos con estructura y escaleras de madera, donde se encuentran las campanas, estaban totalmente destruidos. La piedra de la fabrica sufría lesiones parecidas a la de la fachada: depósitos generalizados de suciedad. El cromatismo de la piedra estaba más alterado al no haber tenido un lavado del agua de lluvia. En la madera se detectaban rupturas y daños provocados por agentes bióticos (insectos xilófagos, hongos, etc.). El estado de conservación era malo. Se manifestaban una serie de lesiones importantes debidas a mecanismos de alteración mecánicos, físicos y químicos.

Las lesiones físicas eran producidas por depósitos de suciedad y suciedad por lavado diferencial. localizados sobre todo en la parte superior

Las lesiones mecánicas eran por grietas, fisuras, desprendimientos de los elementos salientes y erosión. Se apreciaba generalmente el fenómeno de desaparición del material de unión en las juntas tanto horizontales como verticales que se encontraban reparadas en muchas ocasiones por inclusión de cuñas de piedra, trozos de ladrillo... También se localizaban dos grietas de tipo estructural.

2.2.- Apuntes sobre las obras; organización, personajes y materiales

La recopilación de los datos encontrados en la presente investigación permite realizar una primera aproximación al mundo de la obra dentro del periodo que va desde la construcción del conjunto monumental representado por la iglesia del Socorro, hasta las obras de mantenimiento y reforma realizadas a lo largo del S.XVIII y S.XIX. Esta recopilación será válida a efectos de tener un conocimiento de la ejecución de obra tradicional, de forma que ante una eventual restauración, pueda recuperarse, permitiendo así también recuperar los materiales originales.

En cuanto a los artífices, son los propios agustinos quienes coordinaban y decidían después de la *consulta*, las prioridades de obra a realizar en la iglesia; su construcción, sus reformas y su mantenimiento. Su decisión valía también para cuestiones técnicas y arquitectónicas. Estas decisiones eran tomadas *nemine discrepante*⁷², después de reunirse y consultar el prior con los *Rds Padres de la Consulta*. Se resolvía la consulta con *Mestres Picapedres peritos en lo art* para tomar una resolución. El prior tomaba las diligencias a fin de que los préstamos para financiar la obra fueran al menor interés. Se pedía *licencia y facultad* al *Calificador del Sto Oficio y Provincial en los Reinos de la Corona de Aragón orden de San Agustín*, a efectos de que el convento pudiese sufragar todas las obras.

Como en el resto de conventos mallorquines, la contabilidad de recibos y gastos de estas obras quedaban registradas en los Libros de Recibos y Gas-

Las lesiones químicas eran por oxidación, corrosión, erosión y por organismos. En el interior, los últimos tres pisos de la torre, con estructura y escalera de madera, se encontraban muy degradados por lo que su accesibilidad para el mantenimiento de las campanas suponía un peligro inminente.

Los aspectos más generales que se acometieron en el proyecto de restauración fueron; consolidación de los defectos de la estructura interior, reparación de las grietas importantes, restauración (restitución, limpieza, protección) de los efectos de la degradación a la que fue sometida la piedra de los diferentes elementos arquitectónicos y ornamentales. Se repusieron los ornamentos que faltaban. Se anclaron los adornos escultóricos que sirven de remate compositivo a las columnas de las esquinas. Se volvió a instalar la cruz, pararrayos y la veleta. En el caso de la madera utilizada en la estructura interna para el sostenimiento de las campanas y la escalera, fue importante la observación de los "puntos de riesgo", como las cabezas podridas de las vigas. La madera más dañada no fue recuperable y por ello se sustituyó el entarimado de los forjados. Se rehabilitó de la escalera de acceso al forjado de las campanas. Estos datos provienen de la *Memoria técnica de la restauración del campanario...* (Bardolet, C. 1997) que se realizó entonces junto con la presente memoria histórica.

⁷² Generalmente las decisiones se tomaban siempre estando todos de acuerdo; "*sin que nadie discrepara*".

tos, siendo su registro más o menos elaborado según la importancia otorgada a la obra.

Estos libros se basan en el típico modelo que será seguido prácticamente sin variaciones desde el siglo XVI hasta principios del S.XIX. En general registran los gastos y recibos de cada año por mensualidades, figurando la suma total al final. Aparece también un balance total cada trienio, efectuado por el *Vicario Visitador y Comissari Provincial de los Conventos de Mallorca en la Corona de Aragón ordre dels Agustins*. En esta visita se ven y reconocen los libros de recibo y gasto, haciendo un balance y resumiendo los gastos principales, los cuales se resumen también en las *Cartas Capitulares*.

Desde finales del S.XVI hasta la mitad del S.XVII las obras se centran mayoritariamente en las reformas y el mantenimiento del convento. Son obras de adecuación del nuevo convento a las necesidades de la comunidad: blanquear, adobar, colocación de puertas y ventanas, etc.

A partir de la segunda mitad del siglo S.XVII, los agustinos concentran todos sus esfuerzos en las obras de construcción de la llamada *iglesia mayor*. Las primeras noticias sobre la construcción aparecen a partir del fuerte temporal de 1679. Ello dejó constancia de lo que hubo antes del derrumbe y como se actuó a partir de aquel momento, sobre todo en lo que se refiere a definición externa de la iglesia.

A partir de 1691 da comienzo la construcción de las bóvedas. Se construyeron a razón de una por año durante cuatro años. La *última bóveda* está fechada en 1694.

La iglesia se finaliza a principios del S.XVIII con la construcción de la capilla de San Nicolás de Tolentino. También en este periodo se pavimenta todo su interior y se ejecutan las obras de la sacristía. Exteriormente, concluyen también las obras del campanario y del tejado.

Durante el S.XVIII las obras se concentran paralelamente en las dos iglesias, en los acabados interiores y en la decoración. Estas obras sí se encuentran detalladamente documentadas en el caso de la iglesia de los Desamparados. Por ello, sin duda la iglesia del Socorro debió también tener registrada este tipo de documentación, que actualmente no se encuentra y cuya consulta sería esencial.

La actividad se incrementa a partir de la segunda mitad del siglo. El convento se adapta a las necesidades de la comunidad y crece; se hace de nuevo toda una parte del claustro y se renueva todo el refectorio entre las obras a destacar. A partir de 1775 empieza una serie de obras de reformas en la iglesia de los Desamparados, su estado era precario y se rehabilita completamente; se reforma y define la fachada, se renuevan los tejados, se blanquea y se estuca su interior y se embaldosa todo el pavimento. La intervención

durará hasta 1814 y se verá interrumpida por el alojamiento de las tropas en la iglesia en 1812.

Las obras de la iglesia de los Desamparados, iniciadas al final del S.XVIII y finalizadas a comienzos del S.XIX, fueron las últimas de gran envergadura antes de que empezase en 1835 el capítulo más oscuro de la historia de la iglesia. Durante este periodo sólo se tiene noticia de obras en el coro, realizadas durante 1856. En 1894, con el retorno de los agustinos, se limpia la iglesia, se pican y revocan las paredes, se pavimenta y se colocan azulejos en las capillas y bóveda.

Del siglo XX, hay datos de reformas a partir de 1938, cuando se restaura la capilla y en 1946 cuando se renueva el pavimento. La restauración del campanario durante 1996, es la obra de mayor envergadura y que cerrará esta documentación de intervenciones encontradas hasta el momento de realizar esta memoria.

Como era habitual, los trabajadores se dividían en *mestre major* y en *manobres*. Constan sus nombres en las obras de envergadura, así como la de otros artesanos y artistas. Los *picapedrers* son los más numerosos junto con los carpinteros, *fusters*; yeseros *-guixers-*, herreros *-ferrers-*, fundidores *-guerrer-fundidor-*; canteros *-trancadors de pedra-*. Figuran también una serie de ayudantes: *fadrins*, *allots*, *mossos* y los trabajadores-obreros, *-manobres-*. Todos ellos cobran diferentes jornales. Los obreros trabajaban utilizando andamios de maderaje *-bastiments-* y alumbrándose con lámparas de aceite. Además hay que contar con la participación de los *traginers* para el transporte de materiales, que se realizaba con carros del convento. Actuaron también toda una serie de artistas: pintores, escultores, para los acabados interiores.

Están documentadas las jornadas de trabajo y los salarios, las cantidades y precios correspondientes de los materiales utilizados, que no analizaremos para no extendernos en un ámbito que resultaría interesante estudiar en otras disciplinas históricas.

La piedra fue el material utilizado para la construcción. Se trataba de un material muy considerado y en el caso de la iglesia del Socorro era *pedra de mucho valor, muy bien labrada...con notable perfección*.

Los materiales utilizados eran muchas veces donados⁷³. Los gastos eran los normales de la extracción, carga, y *port* de la piedra desde las canteras por el mar. Los canteros, *trancadors*, se ocupaban de extraer la piedra, *treure*

⁷³ Especialmente en el caso de la piedra.

la *pedra*, y mediante los *traginers* llegan a pie de obra, donde eran pagados según las partidas que constan como *carretades*.

La piedra provenía de el Coll d'en Rebassa (*Coll*), no muy lejos de la ciudad; y de la cantera de Lluçmayor durante el periodo de construcción de la iglesia, también durante el S.XVIII se hace referencia a la piedra de Santanyí y Campos. Sabemos que la piedra era pagada según su tipo a diferentes precios. Generalmente se alude a la *carretada de pedra* como medida, sin especificar el tipo de piedra del que se trataba. Pocas veces figuran referencias a tipos de medidas utilizadas ya en la edad media como; *cantons vells*, *mitges pedres*, *pedreñy de grux*, *pedra fina*.

Las lápidas y claves o *pedre de les arms* se pagaba a parte, al ser otro tipo de piedra de mejor calidad que se tenía que trabajar de una forma distinta.

La madera, a pesar de ser un material imprescindible para levantar los andamios –*bastides*–, cimbras o cubiertas, no está casi mencionada ni siquiera dentro de los gastos de los años de construcción.

La cal –*cals*– y el yeso –*guix*– siempre eran materiales básicos y se medían por *carretadas* y *quarteradas* respectivamente. Parece ser que en la Posseió de Son Fiol tenían un *forn* del que consta su utilización a finales del S.XVII.

Durante el S.XVIII se encuentran más datos sobre materiales de las diferentes obras y reformas. Se hacen detallados listados con las cantidades y precios del material, entre estos se encuentran algunas de las herramientas que se utilizaban. Para embaldosar el pavimento se utilizaron: dos tipos de baldosas –*retjoles*–: *las vuitavadas* y *las finas*, y cal, yeso y grava que se calculaba por *somadas*.

Para obras en el tejado se usaron diferentes tipos de tejas como: *taulas de pagella major*, *taulas petites*, diferentes tipos de clavos –*claus*– entre ellos los *claus barquerols*, maderaje –*lleyenam*–, latas –*xebrons*–, filas o vigas –*filas*–, sillares –*mitjans*–.

Los acabados generalmente consistieron en mantener el encalado, blanquear –*emblanquina*– y a principios del S.XIX se estucó el presbiterio de la iglesia de los Desamparados *de modo que donas mes lustre y mes perfeccio a la mateixa iglesia*.

A modo de conclusión; subrayar que la documentación de las intervenciones realizadas es parte de la tarea de la conservación del monumento. En este caso, el mismo monumento es nuestra fuente documental más importante con por ello los datos obtenidos del análisis histórico podrán ser comparados a los datos obtenidos del análisis arquitectónico y técnico realizado *in situ* en la parte del edificio intervenida, que en este caso es el campanario.

3-. S.XIX. La repercusión de las leyes de la Desamortización

La demolición del convento y desaparición del área conventual, ocurridas como consecuencia de las leyes de Desamortización y Exclaustración, propició un nuevo destino a la zona como área militar descontextualizando absolutamente la iglesia. Ésta mantuvo en este periodo de 1835 a 1890, sus puertas abiertas al culto público protegiéndose así del abandono.

4-. Historia del campanario

Diseminados dentro del tejido urbano de la ciudad medieval y barroca y como parte del paisaje urbano, destacan numerosos campanarios que constituyen elementos importantes de caracterización de Palma antigua.

La silueta del campanario del Socorro se alza con monumentalidad y se hace visible desde diferentes puntos de la ciudad.

De las fuentes consultadas podemos hacer una relación de datos histórico-artísticos para así poder tener una “historia” de nuestro objeto, desde su construcción hasta la última intervención que quedará documentada en la memoria técnica.

4.1-. Descripción del campanario

Antes de establecer una relación cronológica de las noticias encontradas hasta el momento, podemos en primer lugar dar una descripción actual del campanario;

“El campanario de la iglesia del Socorro es único por su estilo y esbeltez, uno de los más altos de la Ciudad, sino el más alto, con sus 47 mts. Se trata de una construcción de piedra sillar de marès, igual que todo el resto del edificio de la iglesia. Tiene base octogonal de caras desiguales, debido sin duda a las exigencias del solar y el respeto a la línea de la calle. Consta de seis cuerpos diferenciados por suaves molduras hasta la altura correspondiente al borde superior de la fachada de la iglesia, a partir de la cual le siguen otros tres cuerpos, separados por gruesas cornisas, cuyas caras presentan una ventana abierta, rematada en arco de medio punto. Las caras van separadas por unas columnas clásicas adosadas. Remata con una, como pirámide, en tres cuerpos con sus caras ligeramente cóncavas. La cima de la pirámide se modifica en una especie de cupulino, que sirve de base a la cruz, veleta y pararrayos. Dos relojes de sol, situados en los lados que miran al mar, marcan la hora natural”⁷⁴.

⁷⁴ Félix Carmona. OSA, *El Campanario de la Iglesia del Socorro, Pequeña historia de un gran Campanario*, El Patio, Nº17, 1996. F.Carmona es actualmente el prior del Socorro.

4.2.- Hipótesis sobre la existencia de un primer campanario anterior al de 1679

La construcción del actual campanario partiría de 1679, cuando se decide y dan las directrices para su construcción. En 1679 está documentado un temporal que causa graves daños en la iglesia y la deja en un estado *ruinoso*. A partir de este suceso se darán las directrices a seguir para su reconstrucción y dentro de éstas se incluirían las de la construcción del campanario. Al describirse el emplazamiento y la tipología que debía tener, la hipótesis de que se trate de una reconstrucción es poco probable. Pero por otra parte, en los archivos se encuentran datos anteriores a 1679 que aluden al campanario. En 1644 varias citas constatan que ya hubo deferentes obras en el campanario⁷⁵. También en 1663 y en 1669 se tiene constancia de que se paga al *mestre fundidor* por la *campana mayor*.⁷⁶

Por tanto podemos constatar la existencia de un campanario anterior a la fecha de 1679. Acerca de este “primer” campanario se pueden plantear diferentes hipótesis: la primera sería si éste fue otro campanario al que existe en la actualidad; ¿se trataba del antiguo campanario de la iglesia de Ntra Sra de Gracia? Si lo fue pudo ser demolido o reformado para la construcción del campanario de la nueva iglesia. Un dato que podría apoyarla es el plano del P. Garau de 1644, en el cual la torre que el dibuja no estaría emplazada en el lugar actual.

Una segunda hipótesis plantearía si el campanario de la nueva iglesia fue reformado en su totalidad a raíz de los daños sufridos por la tormenta.

4.3.- Etapas de la construcción del campanario

El manuscrito titulado *Llib de Recibos de la Obra de la Igl. de Conv. de Socos començat lo any 1679*, empieza describiendo el gran temporal acon-

⁷⁵ En el manuscrito titulado; *Socos, llibre del gasto 1643: en 1669*, están las primeras alusiones encontradas acerca del campanario. Estas primeras noticias son los gastos de las campanas y de obras en el campanario y comprenden un periodo de diez años, de 1659 a 1669. Se pagan diferentes gastos; materiales, para hacer la campana y obra en el campanario, la mano de obra, y también hay gastos en refinar la campana y pagar a los encargados de dar las campanadas.

⁷⁶ Se paga repetidas veces al Maestro Rafael Janer, el supuesto *Mestre guerrer fundidor*, artífice de la campana mayor; “[...] Campana-.Item a compliment p. la campana, que feu Me Rafael Janer en lo Any 1660 que velgue 169S sinquanta, y sinc lliures [...]” ARM, C-701, fol 480.

tecido en 1679 y que causó graves daños⁷⁷. A raíz de ello se dio inicio a una fase de obras muy importantes en la iglesia⁷⁸.

Para ello se reunieron con el Prior los *mestres de Art*, los picapedreros para resolver y definir la reconstrucción⁷⁹. Una de las decisiones tomadas se centró en el campanario; se escogió su enclave, dimensiones y su tipología; “[...] *Item que el Campanar se ha de fer sobre la capella de la part del Cont. de baix del cor, fent uns archs reforsats para que el puga sustentar; el qual campanar ha de ser quadrat fins á la altaria de la iglesia, y despres se fara vuytavat, o, del modo que voldran: advertint que per fer el dit Campanar desta manera, y estar fortificat se han de prende tres palms, y mig de la iglesia vella [...]*”⁸⁰.

A partir de entonces no se encuentran más noticias sobre la construcción de éste, sólo alusiones a reparaciones y a la fabricación y reparación de las campanas, que pueden verse en el siguiente capítulo.

Fue en 1722 cuando se propuso acabar el campanario, seguramente bajo las directrices dadas en 1679. Se encargó la superintendencia de la obra al P. Jaume Font, y fue él quien *concluyó el Campanario, desde la segunda cornisa descubierta, inclusive, hasta su definición*⁸¹.

4.4.- Noticias del campanario durante los S.XVII, XVIII XIX y XX

Siglo XVII

En 1679 se darán las directrices para la construcción del campanario de la iglesia del Socorro.

⁷⁷ “[...] *Als 16.febrer 1679. a la tarde se mogue un temporal tant recio y vehement, que circa mitja hora á passar de sol derrocá el frontispicio de la Iglesia major dins la matexa Iglesia, rompent, y destruint tot lo que trobá axi de portes, com bancals, y cancell [...]*” A.R.M, C-704, fol 1.

⁷⁸ ARM, C-704, fol 2

⁷⁹ “[...] *que ells resoldrian, [...]* y *que fos al tota brevedad, puix que amenassa ruina en dita Iglesia, per no estar ella lligada, ni tenir amparo algu; y que per els gastos se offeriria per dit enfront prengues el cont. dinerá interes al menor fon, que es trobaria, encomanant al dit R.P.Prior ho diligencias, mirant la major utilitat del cont.y axi ho firmaren dit dia, y any. de los proopis noms, y mans.*

fr.Ant.Roig P^a

fr.Antt Gili

fr.Pere Binimelis.

fr.Joseph Mesquida

fr.Macia Coll.

fr.Bart.Morla.

fr.Frans Truyol

fr.Joan Serralta Sup^ofr.Miquel Ferrer P^o fr.Pajes Sacrista.

Als 19. febrer 1679. ajuntats los Picapedres debaix firmats mestres en lo art de picapedrers, asso es M^o.Matheu Marti, M^o.Bartholomeu Calafat, M^oJoan Mas, M^oMiquel Vicens, y M^oPere Joan Oliver en la Iglesia nova deste Convent de Nra.Sra. del Socos per efecte de consultar, y mirar si se poria fer [...]” ARM, C-704, fol 1, 2.

⁸⁰ ARM, C-704, fol 2.

⁸¹ José Rodríguez Díez, op cit, pág 520. Es también citado por; Sanxo (ver bibliografía) 108ss; y Claudio Martín, op .cit, 240.

Consta como *cosa notable y memorable del Convent de Nostra Señora del Socos* una referencia al *campanar* quince años después del inicio de su construcción; “[...] *Concert de la Campana que vuy en 1684. está en lo Campanar. Benedictio, que feu lo Rm. y Rm. Sr. Bernat Cotoner Arcabis Bisbe de Mallorca, ab los albarans de solucions de Me.Joan Cardell fundidor-f.8.f 267.p.L. [...]*”⁸².

Siglo XVIII

Se encuentran de nuevo noticias acerca del campanario cuando se pagan los gastos de obra realizados entre 1711 y 1713. Entre estos están: [...] *la campana nueva, en la pañada de la iglesia vieja, y en deshacer y hacer una pañada del Campanario [...]*⁸³. Es también durante este periodo cuando el P. Jordán describe detalladamente las iglesias y el convento y paradójicamente no alude a la torre o el campanario.

Entre 1723 y 1740 se rompió la campana menor⁸⁴ la cual se volvió a hacer entre 1741-44⁸⁵.

Entre 1758-1761 tiene lugar una serie de obras que nos dan ha entender el precario estado de la iglesia; suciedad y amenaza de ruina, sobre todo del exterior del edificio. Se remienda entonces el campanario. Esta obra no viene detallada⁸⁶.

⁸² BAP, ms.1, fol 5v.⁸³ Fr. Balthasar Descallar, Visitador y Comisario en los Conventos de Mallorca escribe en 12 de febrero de 1713; “[...] *Haviendo visto y reconocido los libros de Gasto y Recibo de la Obra de la Iglesia del Contº de Ntr.Sª del Socorro administrada por el P.Prior fr. Jayme Font de este contº,se hallado haver recibido desde la última visita que fue a 21 de Enero de 1711 asta oy en todo genero de recibo quatrocientas, y treyntre llibras, nueve sueldos [...]* y *haver gastado en todo genero de gasto*

[...] *nuevecientas veinte y siete libras, ocho sueldos [...]* *Esto es en la peana del quadro del Padre Nicolas de Tolentino; en las capillas colaterales [...]* *en la campana nueva; en la pañada de la iglesia; y en deshacer, y hacer una pañada del Campanario asta la presente visita [...]*” ARM, C-704, sin fol.

⁸⁴ “[...] *El R.P.M.Fr.Mateo Canevés Oliver [...]* *Poco despues de elegido Superior del Socorro se rompió la campana menor, y con sólo su buena maña y diligencia, sin contribución alguna de parte del convento, hizo en breve la que hoy existe (Esta campana de que nos habla el cronista P.Sanxo, II, 164, ha desaparecido. Las tres que hay colocadas en la torre son, respectivamente, de los años 1419, 1840 y 1896), mucho mejor y de más peso que la antigua [...]*” AHA, CO,09(1918), págs 24 y 25.

⁸⁵ “[...] *Este Contº de Nª Sª del Socorro de la Ciudad de Palma en el Reyno de Mallª desde la ultima Carta Capitular su fecha a 13 de Marzço de 1741 hasta el dia presente [...]* *Se han hecho diferentes obras en este Triennio, como son la Campana menor del Campanario, q s importa 214L.9s [...]*” ARM, C-695, fol 255.

⁸⁶ “[...] *Carta Capitular [...]* *Este Contº de N.Sra del Socorro de Palma desde las primeras cuentas del Priorato del trienio q. se concluya de N.M.R.P.Mº Pro Fr. Francisco Armañá, su fecha a los 15 Mayo 1758 [...]* *Se ha renovado todo el refectorio, q.siendo de piedra muy fina, se havia buuelto muy negro; se ha echo de nuevo todas las mesas y asientos de otro Refº de*

Entre 1764 y 1767 se puso el chapitel: [...] *se ha puesto el chapitel del Campanario en que se han gastado 79L, 14s.* [...] ⁸⁷.

Siglo XIX

Entre 1830 y 1832, consta como gasto la fabricación de una campana; “[...] *se ha hecho la campana mayor del Convento* [...]” ⁸⁸

Las circunstancias históricas de la desamortización y exclaustación significaron un periodo de abandono y la iglesia no pudo ser objeto de reparaciones, pero dentro de este ámbito hay que destacar dos acontecimientos importantes para la historia del campanario.

Por una parte el movimiento sísmico que le afectó en 1851; “[...] *Hacia las tres de la madrugada del 15 de mayo de 1851, la ciudad de Palma experimentó un movimiento sísmico que derribó los remates de las torres de la Catedral y de los campanarios del Carmen y del Socorro, dejando agrietados muchos edificios y sembrando el pánico en la población* [...]” ⁸⁹.

Por otra parte la colocación de una campana nueva en 1856, de la cual se conserva manuscrita la escritura que nos relata su pequeña historia. ⁹⁰

También es a partir de este siglo cuando encontraremos las primeras imágenes gráficas de la iglesia y del campanario y noticias de periódicos locales.

El *Diario de Palma* el 23 Agosto de 1872 comenta la siguiente noticia; “[...] *Durante esta pasada noche una fuerte tempestad ha descargado sobre*

ra, y p. todo el circuito se han puesto en la pared ocho palmas de ladrillos finos de Barcelona, con muy hermosa coposición, cuya obra ha costado el mismo P. Prior de su peculio.

Se ha cubierto el frontiz de la Igl^{ra} Mayor q. amenaxava mucha ruina, y remendado el campanario y boveda de altra Igl^{ra} q. tambien se hallava muy rota, en cuya obra ademas de muchos arbitrios se ha gastado --95L.18.s [...]” ARM, C-714, fols 292 a 294.

⁸⁷ “[...] *Carta Capitular Este Cont^o de N.S. del Socorro de Palma desde las primeras cuentas del Priorato del Triennio, que se concluye de N.M.R:P.M. -Fr. Joseph Soler su fecha a los quatro de Junio de 1764* [...] *Se ha puesto el chapitel del Campanario en que se han gastado 79L.14s. Se ha cubierto un angulo del claustro con arq y texado nuevo, en que se han gastado 188L.10s.* [...] *en el Cont^o de N.S. del Socorro de Palma a los 26 de-de 1767 y la firmaron* [...]” ARM, C-716 último fol

⁸⁸ “*Carta Capitular. Este Convt^o de Ntra Sra del Socorro de Mallorca desde las cuentas del 31 de Julio de 1830 que son las primeras que se hicieron despues de la visita de N.M.PrP.Mtro Fr. Jose Mestres Prior Prov de la Corona de Arago* [...] *ha gastado en todo genero de gastos* [...] *se ha hecho la campana mayor del Convento y se ha gastado cinco mil reales vellon* [...] *Convento de Ntra Sra del Socorro de Palma y 9 de abril de 1832= y lo firmaron* [...]” BAP, ms.7, pág 108v y 109.

⁸⁹ Nicolás Bauza, J, *Iglesia de los Sagrados corazones de Palma de Mallorca. Guía histórico-descriptiva*, 1990. pág 76.

⁹⁰ Ver apéndice núm 3. BAP, ms.6, fols 54 y 55.

esta ciudad y sus afueras. Los relámpagos se sucedían unos a otros apenas sin intervalo alguno, acompañados de fuertes truenos. La lluvia que ha caído ha sido abundante. Parece que un rayo ha pegado en la iglesia de Socorro, abriendo algunas grietas en el campanario y destruyendo un trozo de pared de la capilla de la Purísima [...]”.

El campanario también tuvo una noche gloriosa, la fiesta de San Agustín⁹¹, en la que se celebró la instalación de los religiosos en la iglesia del Socorro después de unos 55 años de haber sido desalojados. Se lee en el *Diario de Palma* del 29 de Agosto de 1890; “[...] *Toda iluminada y llena de gente estaba ayer noche la plaza del Socorro, y también había numerosas luces en el alto campanario del referido templo, que producía un vistoso efecto y se veía desde lejos de la ciudad. Sobre el portal mayor de la iglesia había un transparente en que se leía una dedicatoria del vecindario de Palma al gran padre y fundador San Agustín [...]”.*

Siglo XX

Durante este siglo podemos utilizar otra fuente gráfica; las fotografías, y encontramos una que nos da una imagen del campanario en 1904⁹². También tenemos una acuarela de Bartomeu Ferrà de circa 1915.

De la primera mitad de siglo, podemos rescatar un noticia inédita que nos describe el campanario publicada en *La Almudaina* en 1912;

Los campanarios de Palma. El del socorro. Con sus tres cuerpos y su cúpula arquitectura del renacimiento, se levanta su masa parduzca cerca de los muros que cierran la parte este de la ciudad. En el cuerpo bajo tiene unos relojes de sol, pero ya no pueden leerse en ellos las horas, y para separar cada uno de los cuerpos superiores, unas cornisas circundan la torre. Fué edificado este campanario á principios del siglo XVIII, después de concluida la iglesia a fines del XVII. Es el que más me ha llamado la atención cuando he dirigido la mirada á mi alrededor desde otro campanario, resaltando el contraste con el de santa Eulalia, blanco de reciente construcción, y aquel con su negrura particular, que creo no ha de destacarse sobre el cielo en un día de tempestad. Subí hasta donde fácilmente se puede, hasta la tercera rotonda. Principia la escalera bajo el coro de la iglesia, y se llega al primer piso, de nudas paredes, vacío, con estrechos ventanales. Luego al segundo rellano, donde están las dos

⁹¹ Se encuentran más datos sobre la celebración en el *Diario de Palma* del 28 de Agosto de 1890.

⁹² Se trata de la fotografía titulada; *Targeta postal* editada por la *Librería Escolar* e impresa por *Hauser y Menet* en 1904. Editada en el fasc. 9 de la Memoria Gráfica de Mallorca (archivo fotográfico de Andreu Muntaner Darder) del *Diario de Mallorca*, 1996.

campanas, y á poco al tercero, formando el piso por tablas carcomidas. Desde allí, ó, mejor dicho, marchando sobre la cornisa más elevada que circunda la torre, he visto la ciudad bañándose en sol; sol puro, sol que infiltra en las venas alegría, dicha, emoción de paz, reflejos de su luz. Y aprovechando la placidez de la tarde, impulsadas por la roja banderola que se agita en alguno que otro tejado, revolotean numerosas bandadas de palomas, una de las cuales infatigable, da vueltas y más vueltas al campanario, casi rozando con las alas las paredes vetustas. El panorama, visto desde este campanario, cambia algo de aspecto. Por un lado se puede ver toda la ciudad extendiéndose hacia delante, como si la torre formara retaguardia de la multitud de edificios, y por el lado contrario, en avanzada, frente al llano, cruzado de blancos cintajos, carreteras en las que hormiguan vehículos y peatones. Desde allí también distingo unas palmeras elevándose en un huerto, el huerto que llaman del Socorro y que se me antoja un pedazo de tierra africana. Y en otros huertos vecinos, hombres y mujeres inclinados sobre la tierra, semejando gallinas que la escarban. Desciendo. Al llegar al rellano de las campanas, leo en la mayor esta inscripción: es propiedad del excmo. señor d. fernando de españa truyols. virgen maria patrona de españa en el misterio de vuestra inmaculada concepción rogad por nos. año 1896. Esta campana la bendijo el día de santa rita de 1896 el actual superior general de pp. agustinos excmo. y rvdmo. padre tomás rodríguez que yendo de filipinas a roma quedóse unos días en palma. En la menor he leído solamente: a de 1840. El campanario tendrá unos 40 metros de altura. No siendo antiguo, es poca su historia. En 1755 se resintió la torre y quedó inclinada á causa del terremoto de Lisboa que siendo central extendió sus efectos en todas las direcciones. A últimos de 1903 se verificaron varias reparaciones y retoques, colocándose el pararrayos, siendo superior el rdo.p.vicente menendez, actual procurador del colegio y que, sumamente amable, me facilitó estos detalles. Interesante también es la particularidad de que sobre las bóvedas de la iglesia del socorro, en cuartitos por ellos mismos arreglados, se albergaron en otro tiempo buen número de seminaristas pobres, algunos de los cuales viven todavía, y á buen seguro deben recordar todavía los días y las noches pasadas entre aquellas polvorientas paredes, estudiando sobre la rotonda del campanario, bajo el sol, en un día como el de ayer, ó á la luz de una vela, cuya llama haría temblar el vendabal, en una noche de tempestad. Luis Obrador Billón.⁹³

⁹³ *La Almudaina*, 27 Noviembre 1912. El autor es Luis Obrador Villón. Cortesía de Félix Carmona.

Desde 1912, solo se ha encontrado el artículo del prior actual de la iglesia del Socorro, Felix Carmona, titulado *El campanario de la iglesia del Socorro*. Por ello, nuestro trabajo es el primer intento de investigación rigurosa y exhaustiva sobre el tema.

El año 1996 será memorable para la historia del campanario, siendo el año en que comenzará su restauración, y cuya memoria técnica documentaremos a continuación. Ésta formará parte de la documentación histórica de este elemento arquitectónico monumental.

4.5.- El terremoto de 1851: un antes y un después

Planteamos la hipótesis de que el campanario tuviese una situación previa que iría desde su conclusión hasta, probablemente, el movimiento sísmico de 1851, el cual pudo actuar como detonante para una intervención definitiva y a la que debemos su aspecto. La imagen anterior nos es conocida por los antiguos dibujos de Laurens y de Furió, ambos publicados en 1840. Estos nos muestran la presencia de una balaustrada⁹⁴ que rodea el tercer piso, y nos presentan un chapitel muy estilizado.

Ello contrastaría con la imagen del campanario 40 años después; en el grabado del archiduque y también con la fotografía de 1905 la balaustrada desaparece y el chapitel no resulta tan estilizado. En la actualidad se presentan las mismas características.

Está documentado que el terremoto del 15 de Mayo de 1851 afectó al campanario y *que derribó los remates de las torres de la Catedral y de los campanarios del Carmen y del Socorro*. Suponemos pues, que tras él se intervinó desmontando aquellas partes de su fachada que representaban un peligro público inminente. Durante esta actuación se debió dismantelar la dañada balaustrada y se reformó el chapitel.

⁹⁴ Este balcón con balaustrada es un elemento caracterizador de los campanarios, y tiene una razón histórica que describe G. Alomar al escribir sobre; *Los Campanarios Mallorquines*; [...] *no volem deixar de dedicar unes línies al tema ben interessant dels típics campanars mallorquins que tenen dues característiques que els fan únics dins tot el món cristià. La primera d'aquestes, d'árrels totalment islàmiques, és el balcó amb el qual vénen coronats. Aquest balcó, que la religió cristiana no tendria objecte en absolut, els relaciona directament amb els minarets de l'Islam, dels quals els muetzins reciten diàriament les pregàries coràniques.* [...] G. Alomar, *El patrimonio cultural de les illes Balears...*, pág 20.

5-. Fuentes manuscritas y bibliográficas

Siglas

ARM	Archivo del Reino de Mallorca
AHA	Archivo Histórico Agustiniانو
BAP	Biblioteca Agustiniانا de Palma
ADM	Archivo Diocesano de Mallorca
BBM	Biblioteca Bartolomé March
BSAL	Boletín Sociedad Arqueológica Luliana

Manuscritas

ARM

C-704 començat lo	“Llibre de Recibos de la Obra de la iglesia del Socorro any 1679.”
C-695	“Socos Llibre de Recibo 1732 en 1746.”
C-716	“Socos Llibre de Recibo Any 1735”
C-696	“ Recibo dels 13 Juñy 1767 fins als 10 Maig 1784. Agustins de Palma.”
C-701	“Socos Llibre del gasto 1643: en 1669”
C-1824	“Llibre de Sortides, 1699-1710”

BAP

Ms.1	“Rubrica del llibre octau intitulat cosas notables y memorables del Convent de Nostra Señora del Socos de Mallorca”
Ms.6	“Libro de Registros 1744”
Ms.7	“Recibos Año 1825”
Ms.15	“Llibre de obras de la Igl. de N ^a Sr ^a de los Desamparats”

AHA

P. José V. Corraliza. *Los Padres Agustinos en Palma*:
 07(1917) 259-266; 422-428;
 08(1918) 98-104;251-256;
 09(1919) 23-31; 108-117;197-207; 349-359;

Impresas

- ALOMAR I ESTEVE, G.- ALOMAR Y CANEYES, A. *El Patrimoni cultural de les Illes Balears. Idees per una política de defensa i protecció*. Edició: Institut d'Estudis Balearics. Govern Balear. Palma 1994.
- CAMPANER, Álvaro. *Cronicon Majoricense* (1881), Palma 1984.
- CARMONA MORENO, Félix. O.S.A. *Los agustinos en Mallorca en el siglo XIX. De la Exclaustración a la restauración de la Orden en las Islas*. Archivo Agustiniiano, Vol. LXXVIII-Núm.196. 1994.
- CARMONA MORENO, Félix. O.S.A. *Iglesia de Ntra. Sra. del Socorro en el centenario del retorno de los Agustinos a Palma*.
- CARMONA MORENO, Félix. O.S.A. *Iglesia de Ntra. Sra. del Socorro (Agustinos) Palma de Mallorca. Historia y Arte*. Ediciones Escorialenses. Edes.Real Monasterio de San Lorenzo de la Escorial. Madrid 1998.
- CORRALIZA, J.V. *Los Padres Agustinos de Palma*, 1917 en BAP.
- FULLANA, M. *Diccionari de l'Art y dels Oficis de la Construcció*. Els Treballs y els dies, 11. Editorial Moll. Palma (1974) 1995.
- FURIÓ, A. *Panorama óptico-histórico-artístico de las Islas Baleares* (1840), Palma 1966.
- GAMBÚS, M / MASSANET, M. *Itinerarios arquitectónicos de las Islas Baleares*, Palma 1987.
- GAMBÚS, M. *Aproximación a un estudio histórico-artístico del Convento Agustino de Itria*. En BSAL 38. Palma
- JORDÁN, J. *Historia de la Provincia de la Corona de Aragón de la Sagrada Orden de los Ermitaños de N. P. S Agustín*. Valencia 1704-1712.
- ROSSELLÓ LLITERAS, J. *La documentación del Archivo Diocesano de Mallorca, referente a los Conventos de la Orden de San Agustín*, Archivo Agustiniiano, 191 (1989).
- HABSBURG-LOTHRINGEN, Ludwig-Salvator von. *La ciudad de Palma* (1882), Palma 1954.
- RODRIGEZ DIEZ, José. *Bosquejo histórico-artístico de la Iglesia del Socorro de Palma*. PP. Agustinos, en BSAL, 33.
- LAURENS, J.B. *Recuerdos de un Viaje Artístico a la Isla de Mallorca* (1840). Ediciones de Ayer, Palma 1971.
- MARTIN, C, O.S.A. *I. Breves noticias referentes a las Iglesias del Socorro, de Desamparados y de la Capilla de San Nicolás II. De algunas imágenes en talla que se conservan en esta Iglesia*. En Miscelánea Balear. pág. 237-257. Palma 1933.

- NICOLÁS BAUZA, J. *Iglesia de los Sagrados Corazones de Palma de Mallorca. Guía histórico-descriptiva*. Palma 1990.
- VALERO Y MARTÍ, G. *Itinerarios por el Centro Histórico de Palma*. Ayuntamiento de Palma, Palma 1995.
- PASCUAL, A / LLABRÉS J. *El Monasterio de Santa Teresa de Jesús de Palma. Una fundación en la ciudad del Seiscientos*. Quaderns de la Gerencia de Urbanisme 2, Palma 1996.
- ZAFORTEZA MUSOLES, D. *La Ciudad de Mallorca. Ensayo histórico-toponímico*. Palma 1987.
- EL DIARIO DE PALMA de 1872. BBM
- DIARIO DE MALLORCA. "Memoria Gráfica de Mallorca"; archivo fotográfico de A. Muntaner Darder. Palma 1996
- LA ALMUDAINA de Noviembre de 1912. Palma. BBM
- EL PATIO. Periódico Escolar. Nº 17. Palma.

Apéndice. Documento N° 1

Als 16 febrer 1679 a la tarde se mogue un temporal tant recio y vehement, que circa mitja hora á passar de sol derrocá el frontispicio de la Iglesia major dins la matexa Iglesia, rompent, y destruint tot lo que trobá axi de portes, com bancals, y cancell. Pero gracias á su Divina Mag-no dañá persona alguna. Las teulas del texo volaven fins sobre el altar major tant recio fonch el temporal. Vista la gran ruina que havia causat, y la major que amenassava, se tingue la sigüent consulta, copiada verbo ad verbum del llibre de Consultas del cont.

Als 16. de febrer 1679 proposá lo Rt.P.Rector fr.Antoni Roig deste Cont.a los Rds.Pares de la Consulta, representarlos la desgratia, y ruina havia tingut la Iglesia nova en caure tot el frontispicio de mitjanada, y lo dany major, que amanessava axi en los quadros de las Capellas, com teulada, (es atts?). per esta dita Iglesia uberta. Per tant proposá si es donaria principi a lo enfront major del modo que es podria, sens prende del carrer (puis lo Sr.Procurador Real nunca ha volgut donar lloch de prende lo que falta del carrer per dit frontispicio) y es resolgue nemine discrepante; que es tingues consulta de mestres Picapedres peritos en lo art, y que es comensas dit frontispicio del modo, que ells resoldrian, y que fos al tota brevedad, puix que amenassa ruina en dita Iglesia, per no estar ella lligada, ni tenir amparo algu; y que per els gastos se offeriria per dit enfront prengues el cont. dinerá interes al menor fon, que es trobaria, encomanant al dit R.P.Prior ho diligencias, mirant la major utilitat del cont.y axi ho firmaren dit dia, y any. de los proopis noms, y mans.

<i>fr.Ant.Roig P^a</i>	<i>fr.Antt Gili</i>	<i>fr.Pere Binimelis.</i>
<i>fr.Joseph Mesquida.fr</i>	<i>fr.Macia Coll</i>	<i>fr.Bart.Morla.</i>
<i>fr.Frans Truyol.</i>	<i>fr.Joan Serralta Sup^o.</i>	<i>fr.Miquel Ferrer P^o</i>
<i>fr.Pajes Sacrista.</i>		

Als 19. febrer 1679. ajuntats los Picapedres debaix firmats mestres en lo art de picapedrers, asso es M^o.Matheu Marti, M^o.Bartholomeu Calafat, M^oJoan Mas, M^oMiquel Vicens, y M^oPere Joan Oliver en la Iglesia nova deste Convent de Nra.Sra. del Socos per effecte de consultar, y mirar si se poria fer lo enfront de dita Iglesia sens pendre del carrer: y resolgueren, y determinaren nemine discrepante, que ben es poria fer, y donar principi a dit frontispicio sens prende del carrer, prenint de la Iglesia dins la groxaria que deman la obra

fins á llinell del cor; y en ser á liller del cor, que vuy esta fet se desfasse, y se comens mes á baix segons demana lo art: el qual arch ha de ser molt reforsat, para que pugua sustentar unas pessas de nou palm de llargaria para ampliar el cor. Item que el Campanar se ha de fer sobre la capella de la part del Cont. de baix del cor, fent uns archs reforsats para que el pugua sustentar; el qual campanar ha de ser quadrat fins á la altaria de la Iglesia, y despres se fara vuytat, o, del modo que voldran: advertint que per fer el dit Campanar desta manera, y estar fortificat se han de prende tres palms, y mig de la Iglesia vella. Ultimament se resolgue, que dit enfront ha de ser tot paret masisa desde baix fins al cor, y noy pot haver capelletes junt a la porta major á cada part, el qual frontispicio ha de tenir deu palms de gruxaria: y esta es la resolucio que donare, y la firmaren dit dia, y any.

Mestre Matheu Marti

Mestre Bartholomeu Calafat,

Mestre Juan Mas

Mestre Michel Vicens

y yo fi Maria Coll he firmat per ells, per no saber scriura.

MUY Rdo.P. Nro.

Damos noticia á V.M.Rdo. Los Padres de Consulta de este Conto.de Nra.Sra del Socorro de la Ciudad de Mallorca, como en dias passados huvo una grande ruina en la Iglesia nueba de este Conto.describando mucha parte de ella un recio ayre de bruchorno, con que casi quedamos sin lugar para los divinos officios; y esta ruina es ya la segunda ves; porque en tiempo del Pe.Mº Monjo (que Dios haya) ya sucedió otra ruina en dicha Iglesia: y la causa es que le falta el frontispicio, y por estar la obra imperfecta con facilidad se derriba lo edificado: y assi considerando que la obra es para repararla gastó el dicho P.Mº Monjo mas de quatrocientas libras, las cuales hubiera sido mas conveniente emplearlas en dar principio al dicho frontispicio: y assi considerando que para acertar es mas conveniente acabar la obra perfectamente, y dexarse de remiendos momentaneos, que sera acabar de una vez la Iglesia, hasiendo el frontispicio hemos resuelto se haga en esta forma: Pero como el Cont. no tiene posibilidad para emprender una obra como esta por hallarse muy al baxo, es fuersa encargarse el Conto. y buscar dinero para dicha obra: Por tanto suplicamos á V.P.M.R. sea de su servicio conceder facultad, y dar licencia para que se pueda encargar el Conto. lo que fuere necessario para dicha obra, porque de otra manera no se puede reparar ni tener iglesia: y assi mismo le suplicamos á V.P.M.R. mande despachar la respuesta de esta con la brevedad possible, porque aprieta mucho la necessidad de tomar el dinero, por tener ahora ocasion á quatro por ciento poco mas, o, menos, la qual pasando algun tiempo, es muy contingente no hallarla: notificando a V.P.M.R .

de como se ha tenido justa consulta de los Albañiles mas peritos desta Ciudad, y resolvieron que la obra no se podia continuar sin haber el frontispicio de la Iglesia con toda perfection, pues sin el, esta la obra con mucho peligro de ruina, y con el se sustenta, y fortifica toda dicha obra. Confiamos tendra V.P.M.R atencion a la necesidad, y peligro que amenassa, sino nos () su Mag. el qual () á V.P.M.R como deseamos todas saludes. Desde su Conto. de V.P.M.R.y febrero 24.de1679. Hijos y humildes subditos de V.P.M.Rdo que sus manos besan.

ARM, C-704, fols. 1 y ss.

Apéndice. Documento Nº 2

En el apartado de “ Recibo de la obra, per la segona volta del orga essent Prior lo Rd.P.Jubilat fr Juan Cerda en lo Any 1692” constan los recibos de los materiales que se pagaron; “[...] fr.Juan Cerda Prior[...]ha celebra des misses per los carrates qui aportaren la pedra de Lluçmajor [...]” “[...] dotze carretades de pedre des coll que donaren diversos trencadors valen sis lliures [...]”, “[...] el señor Salvador Juan feu aportar tres carretades des coll de las dites dotze carretades devuit sous [...]”, “[...] el Señor Baltasar Granada feu aportar una carretada sis sous [...] “ “[...] per diligencia de mestre Gregori portela de la porta pintade portaren sinch carretades, une lliure sinch sous [...]”, “[...] del Señor Francesch Pons una carretade y mitje de cantons vells per respellar dotze sous [...]”, “[...] del dit Señor Francesch Pons dotze quarteres y mitje de guix [...]”, “[...] de mestre Juan Segui tres carretades de mitges pedres des coll, de les quals solament pesa-el port de dues dues lliures nou sous y sis.” “[...] de la señora Maria Anna Terrasse [...] sis carretades de mitjes pedras des coll, 4 lliures 11 sous” “[...] del Señor Guillel Terrasse quinsa quarteres de guix 2lliures io sous” “[...] de Mestre Mas tres quarteras guix 9 sous6 diners”, “[...] del P.Morla la clau, o, la pedra de les armes 2 lliures 9 sous 8 diners”, “[...] del net de la pedra de Lluçmajor que prengue el Rnt.P.M.

fr.Pere Binimelis per fer la primera volta trenta sis lliures vuit sous [...]”.

El visitador y comissari provincial de los Conts. de Mallorca escribe el 3 de febrero de 1693; “[...] Havent vist, y reconegut los Llibres de Recibo y Gasto de la obra de la Iglesi, he trobat haver rebut dita obre en tot genero

de recibo .de la segona volta, doscentas una lliures, tretza sous, y tres diners dich 201.13.3.y hacer gastar en tot genero de gasto p. dita 1 volta y del orga, trenta sis lliures, sis sous, y sis diners dich 236.6.6 [...]” Y sigue el “ Recibo de la obra de la volta del orga”

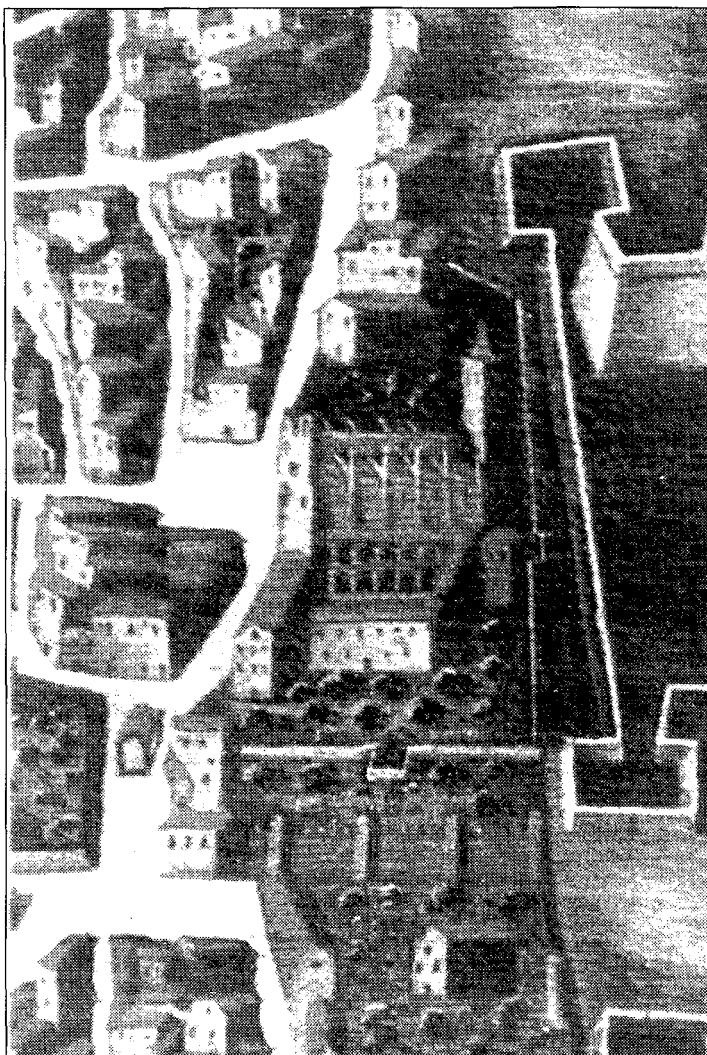
A.R.M C-704, pags 38v-40v

Apéndice. Documento N° 3

Es interesante transcribir toda la escritura, que relata el valor del acontecimiento en aquel momento; *Dia 30 de Noviembre de 1856 domingo 1º de Aviento bendecida una campana, fabricada en Barcelona por Isidoro Pallés, peso de 4 quintales 3e y ocho libras; valor 138 duros fuera gastos costeados por el insigne bienhechor de nuestra Iglesia el Excmo.S. Conde de España: y el dia de la Purísima comenzó a tocar en el Campanario: las oraciones que se dijeron en el Te Deum fueron: la de la Trinidad, de la Concepcion, de la Inmaculada, de S.Jose, de Santiago, de P.S.Agustin, de S.Martin, obispo de () como Patron de la Casa de Rossiñol a invitación del citado Conde y S. Fernando y S.Dioniso, Santos de los dos Padrinos hijos del mismo Conde. La iglesia estaba llena de gente incluso las tribunas. Se hizo una escritura publica, en la cual se declaraba, que solo cede la Iglesia su uso y no la propiedad, en poder del notario Sr.Pedro Jose Bonet, y por ser la verdad lo firmo en 10 de Diciembre: Fr. Gonzalo Armando Prov. La escritura publica que se hizo dice asi se pase por esta publica escritura que el Reverendo Padre Fr.Gonzalo Arnau pro Religioso año esclaustrado, abrango en el concepto de Custos de Ntra Sra del Socorro de esta Ciudad de Palma, vecina de la misma dice: que el Excmo Sr. Conde de España, Don Jose de España y de Rossiñoll, Grande de España de primera clase, entregó al Sr.Otorgante para el caso de dicha Iglesia del Socorro, una camana de peso de 499.13 e y ocho libras catalanas, de valor de 138 duros pagados por el dicho Sr. fabricada en Barna en 1856 por Isidro Pallés, y alrededor de la misma se ven las imagenes del (.) Sacramento, de Maria Purissima y de San Juan Bautista; y habiéndose verificado la bendición de dicha campana en la propia Iglesia del Socorro, el dia 30 de Noviembre proximo xavado se le impuso el nombre de “Maria Concepcion, y otros asistiendo como padriños el Excmo Sr.D. Fernando de España Vizconde de Consesans y Dña Dionisia de España y de Trujols, hijos del referido Excmo Sr. Conde de España y*

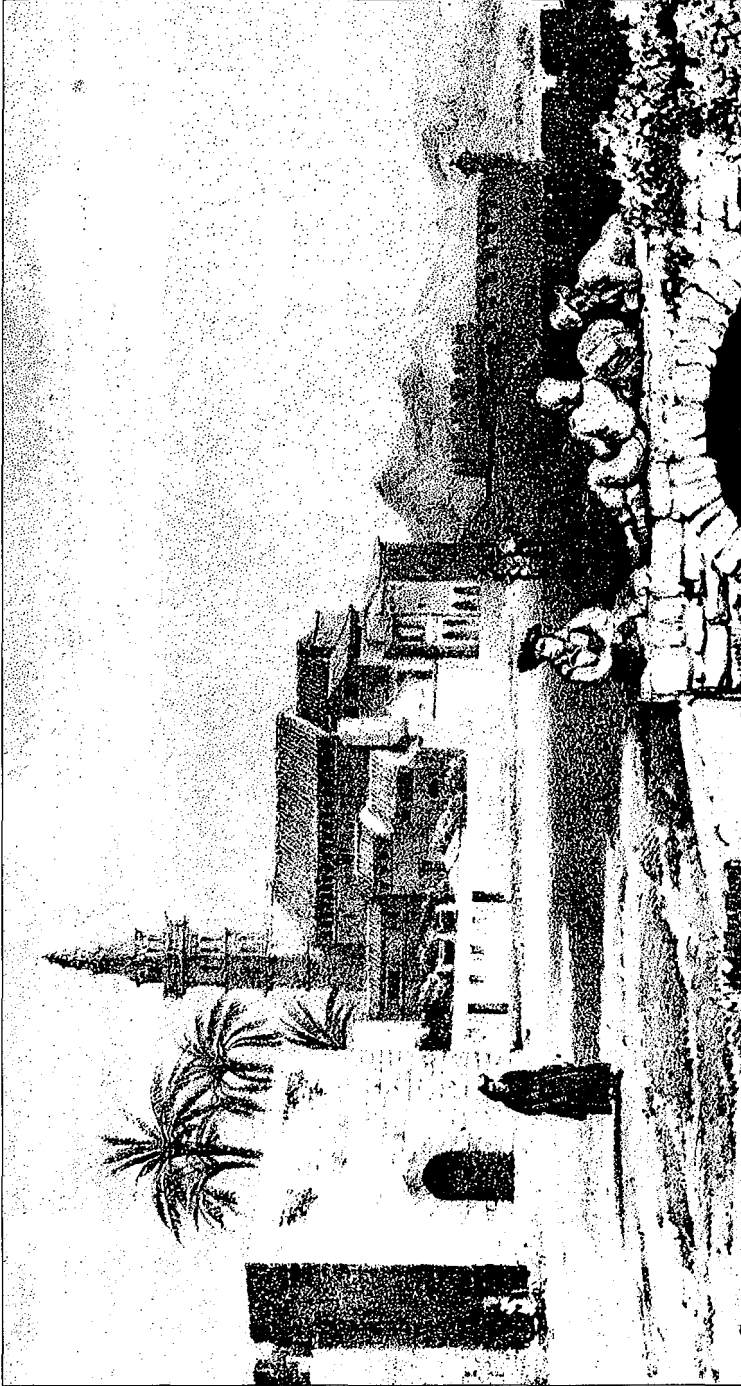
como este hizo la entrega de aquella campana bajo la -ss- condición espresa de que si en qualquier tiempo, por qualquier causa dejase de estar destinada al uso y servicio de la citada Iglesia se () de Socorro de esta Ciudad queria reservarse para si y sus herederos y sucesores perpetuamente la facultad como dueño propietario de la misma, de retirarla y destinarla a otra Iglesia a su libre albedrio, ó disponer de ella como le parezca. Por tanto reservo el P.Gonzalo Arnau de os perpetua y publicamente conste en (.) y como el Excmo Sr. Conde de España le ha hecho la cesion de la campana “ Maria Concepción” se sepa que es exclusivamente para el servicio de la Igl. del Soc. de esta Ciudad hace la presente formal declaración reconociendo como de (.) dueño propietario de la Campana a su Excmo (.) de que en fuerza de este auto pueda el Excmo Sr. Conde hacer usar su derecho en todos los tiempos(.) que se falte al fin porque ha verificado la entrega expresada-. Asi lo otorga y suscribe el Notario receptor infraescrito siendo testigos requeridos D° Protasio Carvallo y dn Miquel el Pons de esto doi fe Palma 17 de diciembre de 1856 ante Pedro Jose Bonet ccc [...].

BAP, ms 6, fols 54v y 55.



Nº1. Detalle del plano de Palma –Canónigo Garau, 1644– en el que se observa la situación de la iglesia y convento de los agustinos.

– J.B. Laurens, “Recuerdos de un Viaje Artístico a la Isla de Mallorca”, 1840

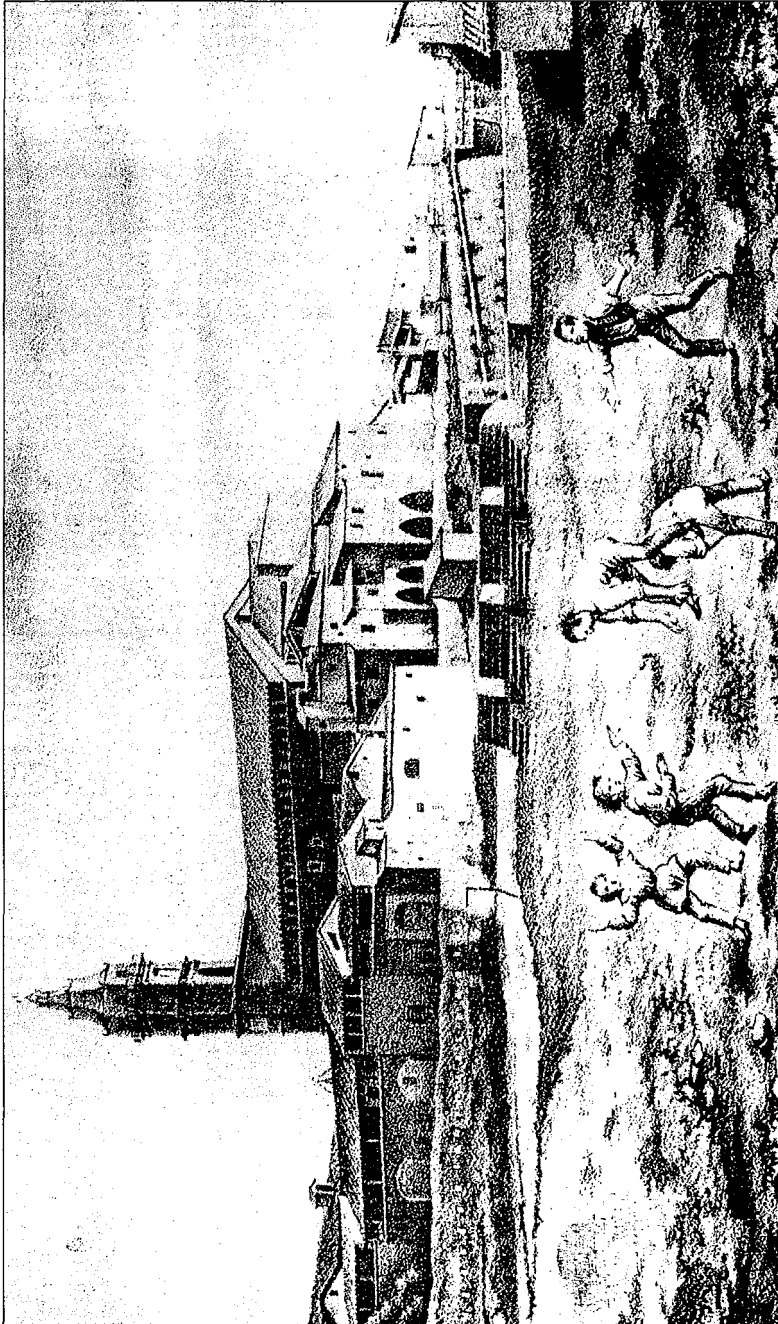


Nº2. Lámina titulada "Cuarta vista tomada sobre el sector de la muralla donde están situados los restos de una fortaleza de los Templarios y la iglesia del convento de San Agustín. En último plano se ven montañas de Valdemusa (Valldemossa)". A. Furió "Panorama óptico-histórico-artístico de las Islas Baleares", 1840.



Nº3. Detalle del campanario de la lámina nº 2.

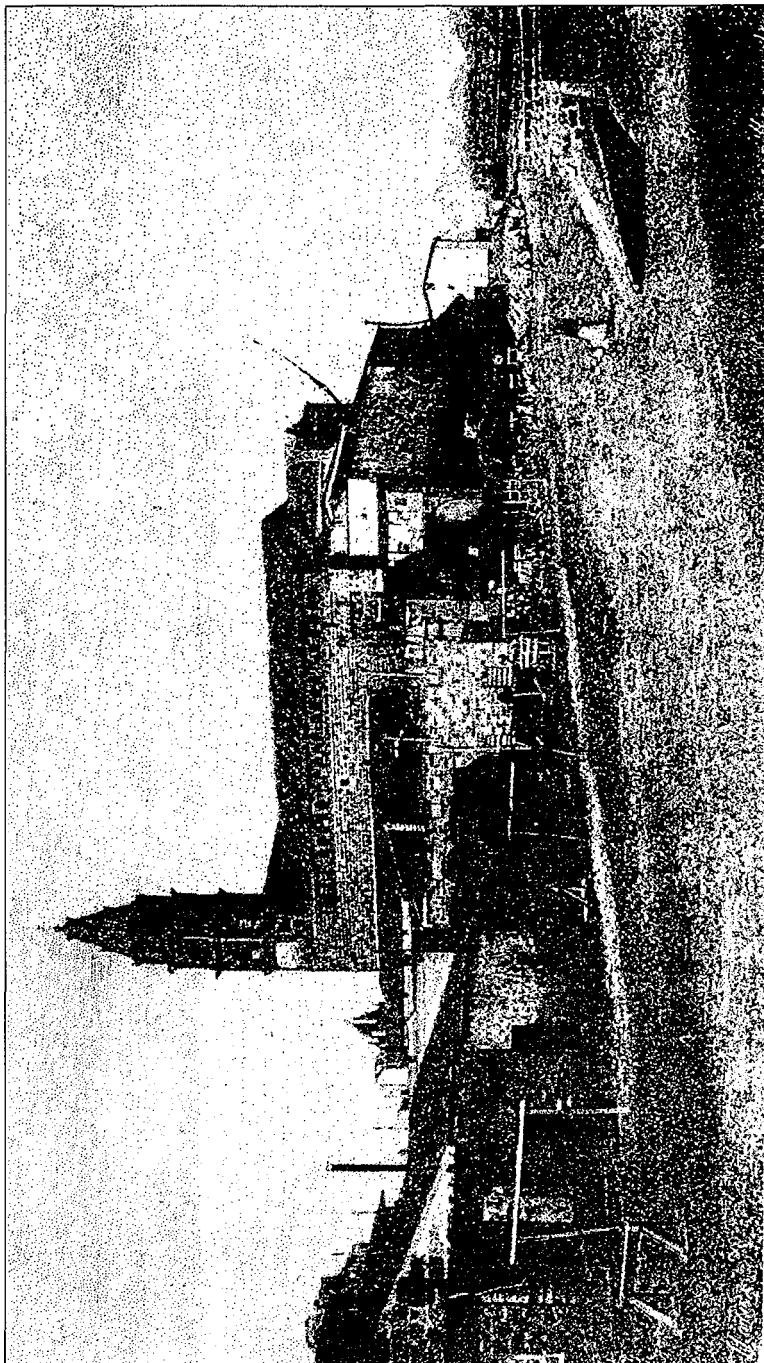
A. Furió "Panorama óptico-histórico-artístico de las Islas Baleares", 1840



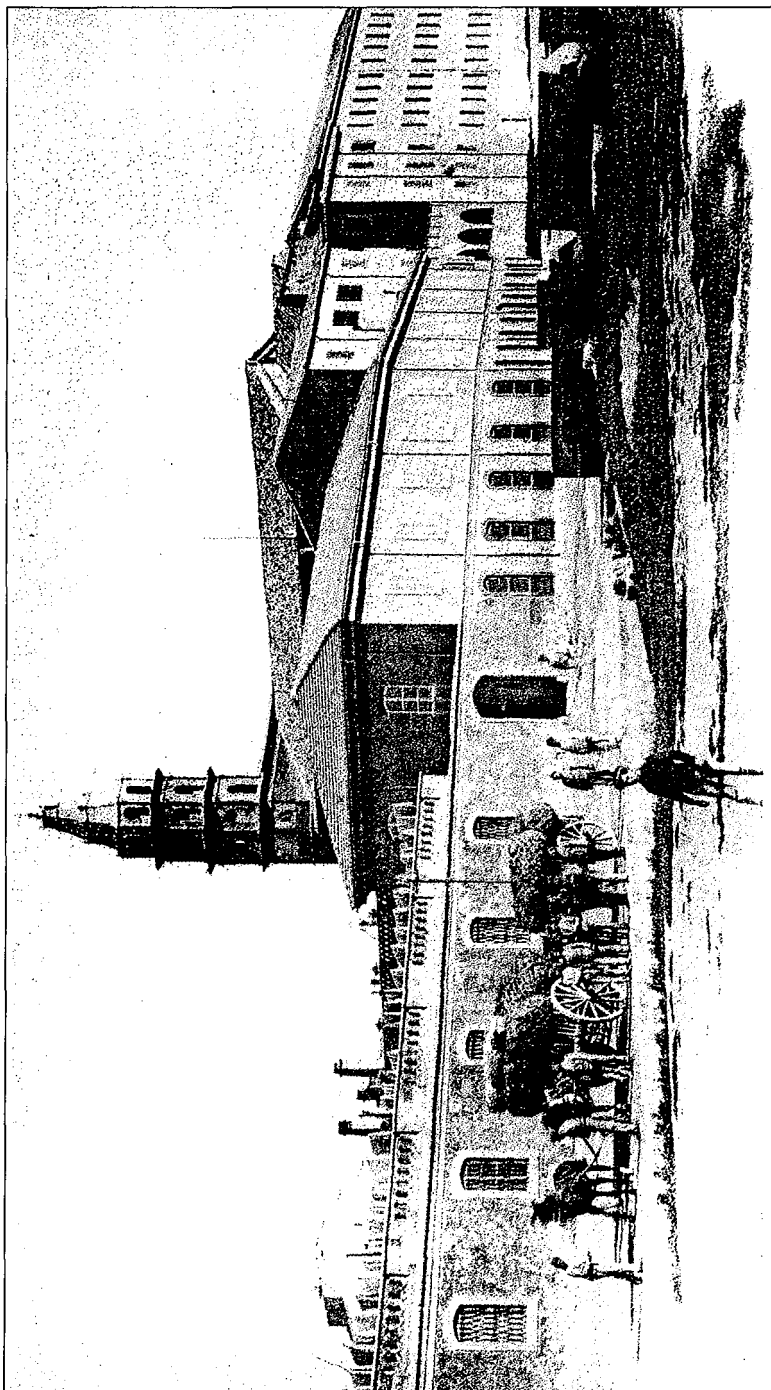
Nº4. Lámina titulada "Convento de los Agustinos" de M.Umbert. Archiduque Luis
Salvador, "La Ciudad de Palma", 1882



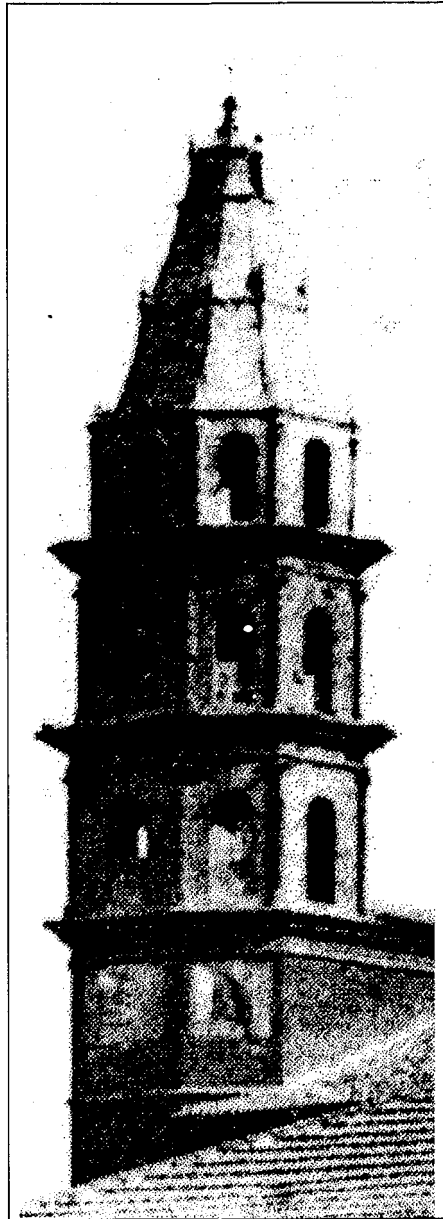
Nº5. Detalle del campanario de la lámina, nº 4.
-Archiduque Luis Salvador "La ciudad de Palma", 1882



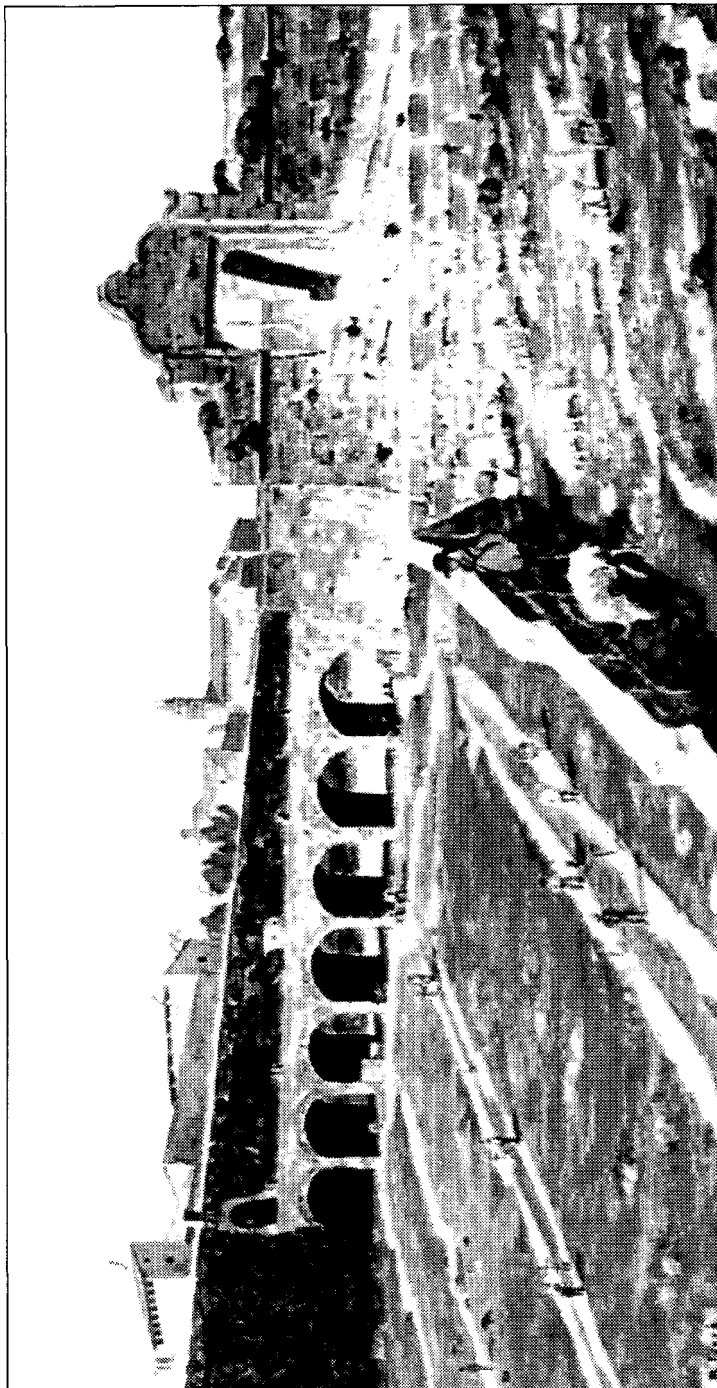
Nº6. Lámina titulada "La Iglesia del Socorro vista desde la muralla"
-Memoria Gráfica de Mallorca (fasc. 9). Archivo Andreu Muntaner Darder



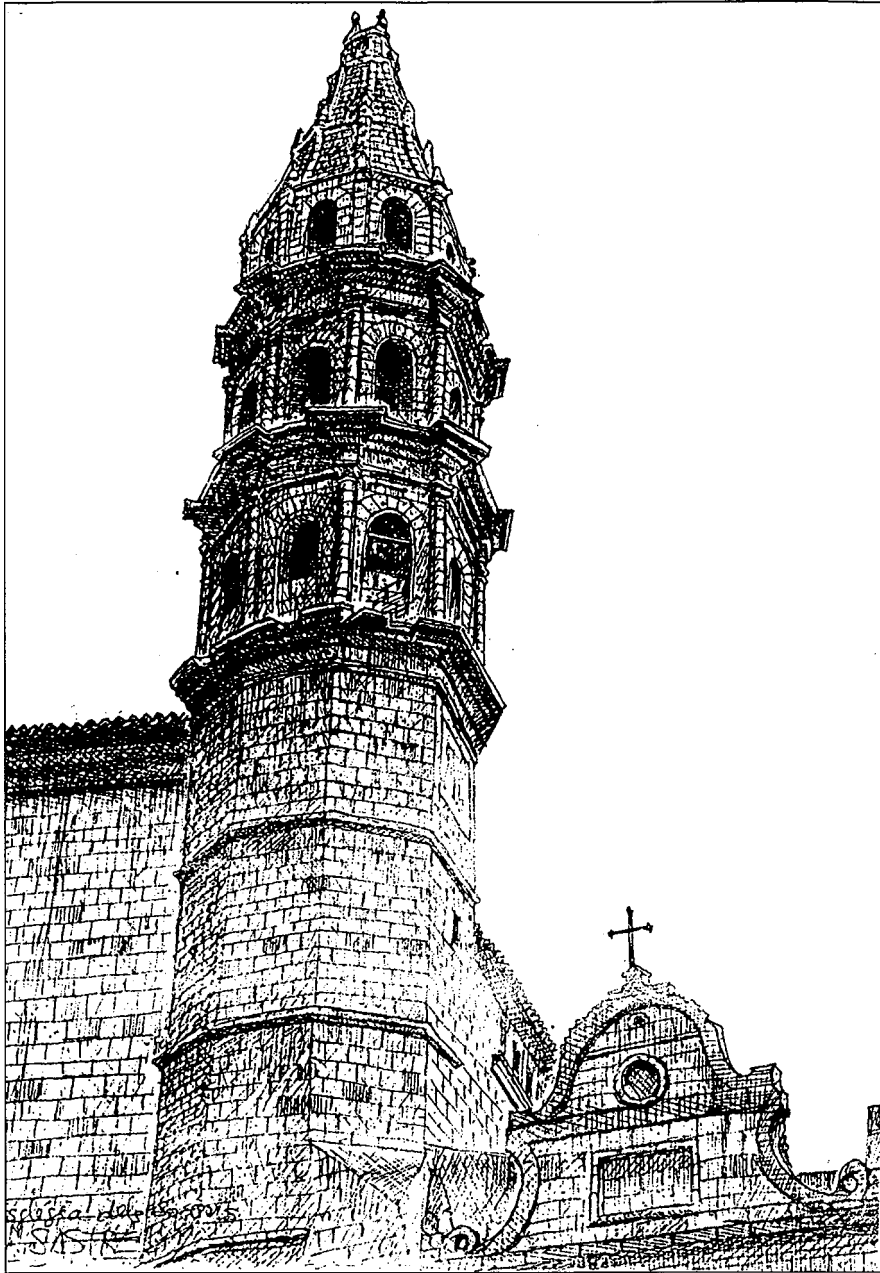
N. 7. Fotografía titulada en Bartolomé Ferrá: "Tarjeta Postal" editada por la Librería Escolar e impresa por Hauser y Menet en 1904



Nº8. Detalle del campanario de la lámina N. 7



Nº9. Acuarela. Circa 1915.
Gaspar y Martí, V. "Itineraris pel centre històric de Palma", 1995



Nº10. Dibujo titulado "Campanar de l'esglesia de la Mare de Deú del Socors".
Dibuix de Vicenç Sastre"